

2. Tytuvėnų miesto teritorijos bendrojo plano keitimo sąsajos su kitais teritorijų planavimą reguliuojančiais dokumentais

Bendrieji planai:

- Lietuvos Respublikos teritorijos bendrasis planas (2030) (TPD registracijos Nr. T00087007);
- Kelmės rajono savivaldybės tarybos 2013-03-29 sprendimu Nr. T-94 patvirtintas Kelmės rajono teritorijos bendrojo plano pakeitimas;
- Kelmės rajono savivaldybės tarybos 2008-04-30 sprendimu Nr. T-132 patvirtintas Tytuvėnų miesto teritorijos bendrasis planas.

Specialieji planai:

- Kelmės rajono savivaldybės vandens tiekimo ir nuotekų tvarkymo infrastruktūros plėtros specialiojo plano keitimas, T00087891;
- Tytuvėnų regioninio parko planavimo schema (ribų ir tvarkymo planai), T00083683;
- Kelmės rajono šilumos ūkio specialiojo plano keitimas, T00080172;
- Kelmės rajono vandenviečių sanitarinių apsaugos zonų nustatymo specialusis planas, T00074903, 2019-12-27;
- Kelmės rajono vietinės reikšmės kelių specialiojo plano pakeitimas, T00076933;
- Kelmės rajono savivaldybės nekilnojamojo kultūros paveldo tinklų schema, T00054158;
- Šiaulių apskrities nekilnojamojo kultūros paveldo tinklų schema, T00054153.

Vienos ar kelių valdymo sričių plėtros programos, strateginės veiklos planai ir kiti strateginio planavimo dokumentai:

- *Kelmės rajono savivaldybės strateginis plėtros planas iki 2030 metų*, patvirtintas Kelmės rajono savivaldybės tarybos 2021-01-28 sprendimu Nr. T-3;
- *Kelmės rajono savivaldybės 2022-2024 metų strateginis veiklos planas*, patvirtintas Kelmės rajono savivaldybės tarybos 2021-12-16 sprendimu Nr. T-388;
- *Valstybės ilgalaikės raidos strategija*, patvirtinta 2002-11-12 Lietuvos Respublikos Seimo nutarimu Nr. IX-1187;
- *Lietuvos turizmo plėtros 2014–2020 metų programa*, patvirtinta 2014-03-12 Lietuvos Respublikos Vyriausybės nutarimu Nr. 238;
- *Lietuvos Respublikos darniojo turizmo plėtros gairės*;
- *Lietuvos regioninės politikos BALTOJI KNYGA darniai ir tvariai plėtrai 2017-2030*, patvirtinta 2017-12-15 Nacionalinės regioninės plėtros tarybos.
- *Regionų kultūros plėtros 2012–2020 metų programa*, patvirtinta 2011-10-19 Lietuvos Respublikos kultūros ministro įsakymu Nr. JV-639;

- *Nacionalinės kultūros paveldo apsaugos politikos gairės*, patvirtintos 2012-11-16 Lietuvos Respublikos kultūros ministro įsakymu Nr. JV-811;
- *Lietuvos Respublikos kraštovaizdžio politikos įgyvendinimo priemonės*, patvirtintos 2005-08-22 Lietuvos Respublikos Vyriausybės nutarimu Nr. 909;
- *Želdynų apsaugos, tvarkymo ir atkūrimo strategija*, patvirtinta 2002-11-29 Lietuvos Respublikos aplinkos ministro įsakymu Nr. 615;
- *Nacionalinė aplinkos apsaugos strategija*, patvirtinta Seimo 2015 m. balandžio 16 d. nutarimu Nr. XII-1626;
- *Valstybės pažangos strategija „Lietuvos pažangos strategija Lietuva 2030“*, patvirtinta Seimo 2012 m. gegužės 15 d. nutarimu Nr. XI-2015 „Dėl valstybės pažangos strategijos „Lietuvos pažangos strategija „Lietuva 2030“ patvirtinimo“;
- *Gamtinio karkaso nustatymo ir praktinio taikymo metodika*;
- *Nacionalinė darnaus vystymosi strategija*, patvirtinta Vyriausybės 2003-09-11 nutarimu Nr. 1160;
- *Europos kraštovaizdžio konvencijos įgyvendinimo gairės*, priimtos Ministrų komiteto 2008 m. vasario 6 d. (CM/Rec(2008)3 rekomendacija), Jun 1, 2018 2:21 PM
- *Kraštovaizdžio ir biologinės įvairovės išsaugojimo 2015-2020 metų veiksmų planas*, patvirtintas aplinkos ministro 2015 m. sausio 9 d. įsakymu Nr. D1-12;
- *Lietuvos kraštovaizdžio politikos krypčių aprašas*, patvirtintas Vyriausybės 2004-12-01 nutarimu Nr. 1526;
- *Europos kraštovaizdžio konvencija* (Florencija, 2002).

Tytuvėnų miesto teritorijos bendrojo plano keitimas rengiamas vadovaujantis šiais teisės aktais:

- Kelmės rajono savivaldybės administracijos direktoriaus 2022-09-05 Nr. A-934 įsakymas „Dėl Tytuvėnų miesto teritorijos bendrojo plano keitimo planavimo darbų programos patvirtinimo“;
- *Lietuvos Respublikos teritorijų planavimo įstatymu*;
- *Lietuvos Respublikos žemės įstatymu*;
- *Lietuvos Respublikos statybos įstatymu*;
- *Lietuvos Respublikos žemės gelmių įstatymu*;
- *Lietuvos Respublikos žemės reformos įstatymu*;
- *Lietuvos Respublikos specialiųjų žemės naudojimo sąlygų įstatymu*;
- *Lietuvos Respublikos Elektroninių ryšių įstatymu*;
- *Lietuvos Respublikos aplinkos apsaugos įstatymu*;
- *Lietuvos Respublikos saugomų teritorijų įstatymu*;
- *Lietuvos Respublikos laukinės augalijos įstatymu*;
- *Lietuvos Respublikos laukinės gyvūnijos įstatymu*;
- *Lietuvos Respublikos želdynų įstatymu*;
- *Lietuvos Respublikos saugomų gyvūnų, augalų ir grybų rūšių įstatymais*;
- *Lietuvos Respublikos nekilnojamojo kultūros paveldo apsaugos įstatymas*;
- *Lietuvos Respublikos planuojamos ūkinės veiklos poveikio aplinkai vertinimo įstatymu*;
- *Lietuvos Respublikos architektūros įstatymas*;
- *Lietuvos Respublikos savivaldybių infrastruktūros plėtros įstatymas*;
- *Lietuvos Respublikos miškų įstatymu*;

- *Kompleksinio teritorijų planavimo dokumentų rengimo taisyklėmis*, patvirtintomis Lietuvos Respublikos aplinkos ministro 2014-01-02 įsakymu Nr. D1-8 „Dėl kompleksinio teritorijų planavimo dokumentų rengimo taisyklių patvirtinimo“;
- *Žemės naudojimo būdų turinio aprašu*, patvirtintu Lietuvos Respublikos žemės ūkio ministro ir Lietuvos Respublikos aplinkos ministro 2013 m. gruodžio 11 d. įsakymu Nr. 3D-830/D1-920 „Dėl žemės naudojimo būdų turinio aprašo patvirtinimo“;
- *Lietuvos Respublikos nekilnojamojo turto kadastro nuostatais*, patvirtintais Lietuvos Respublikos Vyriausybės 2002 m. balandžio 15 d. nutarimu Nr. 534 „Dėl Lietuvos Respublikos nekilnojamojo turto kadastro nuostatų patvirtinimo“;
- *Teritorijų planavimo erdviųjų duomenų specifikacija*, patvirtinta Lietuvos Respublikos aplinkos ministro 2013 m. gruodžio 31 d. įsakymu Nr. D1-1009 „Dėl teritorijų planavimo erdviųjų duomenų specifikacijos patvirtinimo“;
- *Urbanizuotų teritorijų susisiekimo sistemų planavimo normomis*, patvirtintomis Lietuvos Respublikos aplinkos ministro 2015 m. vasario 12 d. įsakymu Nr. D1-110 „Dėl urbanizuotų teritorijų susisiekimo sistemų planavimo normų patvirtinimo“;
- *Teritorijų planavimo normomis*, patvirtintomis Lietuvos Respublikos aplinkos ministro 2014 m. sausio 2 d. įsakymu Nr. D1-7 „Dėl teritorijų planavimo normų patvirtinimo“.
- *Geologinės informacijos naudojimo teritorijų planavime rekomendacijomis*, patvirtintomis Lietuvos geologijos tarnybos prie Aplinkos ministerijos direktoriaus 2010 m. gruodžio 31 d. įsakymu Nr. 1-258 „Dėl geologinės informacijos naudojimo teritorijų planavime rekomendacijų patvirtinimo“;
- *Teritorijų planavimo sąlygų išdavimo ir šių dokumentų derinimo aplinkos ministerijoje bei jai pavaldžiose ir reguliavimo sričiai priskirtose įstaigose tvarkos aprašu*, patvirtintu Lietuvos Respublikos aplinkos ministro 2008 m. gegužės 30 d. įsakymu Nr. D1-294;
- *Ūkinės veiklos teritorijų ekogeologinių sąlygų vertinimo rekomendacijomis*, patvirtintomis Lietuvos geologijos tarnybos prie Aplinkos ministerijos direktoriaus 2010 m. gruodžio 16 d. įsakymu Nr. 1-248;
- *Bendraisiais buveinių ar paukščių apsaugai svarbių teritorijų nuostatais*, patvirtintais Lietuvos Respublikos Vyriausybės 2008 m. kovo 15 d. nutarimu Nr. 276;
- Lietuvos Respublikos aplinkos ministro 2014 m. kovo 14 d. įsakymu Nr. D1-281 „Dėl paukščių apsaugai svarbių teritorijų nustatymo“ ir jo pakeitimais;
- Lietuvos Respublikos aplinkos ministro 2009 m. balandžio 22 d. įsakymu Nr. D1-210 „Dėl Vietovių, atitinkančių gamtinių buveinių apsaugai svarbių teritorijų atrankos kriterijus, sąrašo, skirto pateikti Europos Komisijai, patvirtinimo“ ir jo pakeitimais;
- Lietuvos Respublikos aplinkos ministro 2018 m. balandžio 19 d. įsakymu Nr. D1-317 „Dėl Buveinių apsaugai svarbių teritorijų nustatymo“ ir jo pakeitimais Lietuvos Respublikos aplinkos ministro 2005 m. balandžio 19 d. įsakymas Nr. D1-214 „Dėl gamtos paveldo objektų nuostatų patvirtinimo“;
- *Gamtinių ir kompleksinių draustinių nuostatais*, patvirtintais Lietuvos Respublikos Vyriausybės 2008 m. balandžio 2 d. nutarimu Nr. 318;
- *Gamtinio karkaso nuostatais*, patvirtintais Lietuvos Respublikos aplinkos ministro 2007 m. vasario 14 d. įsakymu Nr. D1-96 „Dėl gamtinio karkaso nuostatų patvirtinimo“;
- *Priklausomųjų želdynų normų (plotų) nustatymo tvarkos aprašu*, patvirtintu 2007 m. gruodžio 21 d. Lietuvos Respublikos aplinkos ministro įsakymu Nr. D1-694 „Dėl Atskirųjų rekreacinės paskirties

- želdynų plotų normų ir priklausomųjų želdynų normų (plotų) nustatymo tvarkos aprašo patvirtinimo“;
- *Planų ir programų strateginio pasekmių aplinkai vertinimo tvarkos aprašu*, patvirtintu 2004m. rugpjūčio 18 d. Lietuvos Respublikos Vyriausybės nutarimu Nr. 967 „Dėl Planų ir programų strateginio pasekmių aplinkai vertinimo tvarkos aprašo patvirtinimo“;
 - *Paviršinių vandens telkinių apsaugos zonų ir pakrančių apsaugos juostų nustatymo tvarkos aprašu*, patvirtintu 2001 m. lapkričio 7 d. Lietuvos Respublikos aplinkos ministro įsakymu Nr. 540 „Dėl paviršinių vandens telkinių apsaugos zonų ir pakrančių apsaugos juostų nustatymo tvarkos aprašo patvirtinimo“;
 - *Potvynių grėsmės ir rizikos žemėlapiams*, patvirtintais Lietuvos Respublikos aplinkos ministro 2014 m. rugpjūčio 6 d. įsakymu Nr. D1-655 „Dėl potvynių grėsmės ir potvynių rizikos žemėlapių Nemuno, Ventos, Lielupės ir Dauguvos upių baseinų rajonuose patvirtinimo“;
 - *Elektroninių ryšių infrastruktūros įrengimo, žymėjimo, priežiūros ir naudojimo taisyklėmis*, patvirtintomis Lietuvos Respublikos ryšių reguliavimo tarnybos direktoriaus 2011 m. spalio 14 d. įsakymu Nr. IV-978;
 - *Gaisrinės saugos normomis teritorijų planavimo dokumentams rengti*, patvirtintomis Lietuvos Respublikos aplinkos ministro ir Priešgaisrinės apsaugos ir gelbėjimo departamento prie Vidaus reikalų ministerijos direktoriaus 2013 m. gruodžio 31 d. įsakymu Nr. D1-995/1-312;
 - *Statybos techniniu reglamentu STR 2.06.04:2014 „Gatvės ir vietinės reikšmės keliai. Bendrieji reikalavimai“*;
 - *Kelių techniniu reglamentu KTR 1.01:2008 „Automobilių keliai“*;
 - *Elektros linijų ir instaliacijos įrengimo taisyklėmis* patvirtintomis Lietuvos Respublikos energetikos ministro 2011 m. gruodžio 20 d. įsakymu Nr. 1-309;
 - *Elektros tinklų apsaugos taisyklėmis*, patvirtintomis Lietuvos Respublikos energetikos ministro 2010 m. kovo 29 įsakymu Nr. 1-93;
 - Lietuvos Respublikos aplinkos ministro ir Lietuvos Respublikos sveikatos apsaugos ministro 2010 m. liepos 7 d. įsakymu Nr. D1-585/V-611 „*Aplinkos oro užterštumo sieros dioksidu, azoto dioksidu, azoto oksidais, benzeno, anglies monoksidu, švinu, kietosiomis dalelėmis ir ozonu normos*“;
 - Lietuvos Respublikos aplinkos ministro ir Lietuvos Respublikos sveikatos apsaugos ministro 2000 m. spalio 30 d. įsakymu Nr. 471/582 „*Dėl teršalų, kurių kiekis aplinkos ore vertinamas pagal Europos Sąjungos kriterijus, sąrašo patvirtinimo ir ribinių aplinkos oro užterštumo verčių nustatymo*“;
 - *Techninių reikalavimų reglamentu GKTR 2.11.03:2014 „Topografinių erdvių objektų rinkinys ir topografinių erdvių objektų sutartiniai ženklai“*;
 - *Visuomenės informavimo, konsultavimo ir dalyvavimo priimančias sprendimus dėl teritorijų planavimo nuostatais*, patvirtintais Lietuvos Respublikos Vyriausybės 1996 m. rugsėjo 18 d. nutarimu Nr. 1079;
 - Lietuvos Respublikos aplinkos ministro 2019 m. rugpjūčio 13 d. įsakymu Nr. D-485 „*Dėl Lietuvos urbanistinės politikos pagrindinių krypčių ir jų įgyvendinimo rekomendacijų patvirtinimo*“;
 - *Atliekų tvarkymo taisyklėmis*, patvirtintomis Lietuvos Respublikos aplinkos ministro 1999 m. liepos 14 d. įsakymu Nr. 217 „Dėl Atliekų tvarkymo taisyklių patvirtinimo“;
 - Lietuvos Respublikos Vyriausybės 1997 m. gruodžio 29 d. nutarimu Nr. 1486 „*Dėl naujų draustinių įsteigimo ir draustinių sąrašų patvirtinimo*“;

- Lietuvos Respublikos Vyriausybės 2004 m. spalio 14 d. nutarimu Nr. 1289 „Dėl žemės servitutų nustatymo administraciniu aktu taisyklių patvirtinimo“;
- Pagrindinės žemės naudojimo paskirties ir būdo nustatymo ir keitimo tvarkos bei sąlygų aprašu, patvirtintu Lietuvos Respublikos Vyriausybės 1999 m. rugsėjo 29 d. nutarimu Nr. 1073 „Dėl pagrindinės žemės naudojimo paskirties ir būdo nustatymo ir keitimo tvarkos bei sąlygų aprašo patvirtinimo“.

Tarptautiniais dokumentais:

- *Europos kraštovaizdžio konvencija* (Florencija, 2002), ratifikuota LR Seime 2002 spalio 3 d. įstatymu Nr. IX-1115;
- *Europos laukinės gamtos ir gamtinės aplinkos apsaugos konvencija* (Bernas, 1994), ratifikuota Lietuvos Respublikos Seime 1996 birželio 11d. įstatymu Nr. I-1376;
- *Biologinės įvairovės konvencija* (Rio de Žaneiras, 1992), ratifikuota LR Seime 1995 liepos 3 d. nutarimu Nr. I-985;
- 2009 lapkričio 30 d. *Europos Parlamento ir Tarybos direktyva 2009/147/EB dėl laukinių paukščių apsaugos* (konsoliduota redakcija OL 2010 L 20, p.7);
- 1992 gegužės 21 d. *Tarybos direktyva 92/43/EEB dėl natūralių buveinių ir laikinės faunos bei floros apsaugos* (OL 2004 m. specialusis leidimas, 15 skyrius, 2 tomas, p. 102) su paskutiniais pakeitimais, padarytasi 2013 m. gegužės 13 d. Tarybos direktyva 2013/17/ES (OL 2013 L 158, p. 193);
- *Migruojančių laukinių gyvūnų rūšių išsaugojimo konvencija*, ratifikuota LR Seime 2001 gegužės 22 d. įstatymu Nr. IX-338;
- *Susitarimu dėl Afrikos ir Eurazijos migruojančių vandens paukščių*, ratifikuotu Lietuvos Respublikos Seime 2004 birželio 29 d. įstatymu Nr. IX-2301;
- *Sutartimi dėl šikšnosparnių apsaugos Europoje*, ratifikuota LR Seime 2001 birželio 8 d. įstatymu Nr. IX-518.

Kita informacija, tyrimai:

- *Lietuvos Respublikos kraštovaizdžio erdvinės struktūros įvairovės ir jos tipų identifikavimo studija*, 2006 m., VU bendrosios geografijos katedros autorinis mokslinis darbas.

3. Esama aplinkos būklė ir jos pokyčiai, jeigu bendrojo plano sprendiniai nebus įgyvendinti

Tytuvėnų miesto teritorijos bendrojo plano keitimo aplinkos būklės apžvalga atlikta remiantis rengiamo bendrojo plano esamos būklės analize.

Aplinkos būklę apsprendžia:

- 1) Oro kokybė;
- 2) Vandenių kokybė;

- 3) Dirvožemio kokybė;
- 4) Triukšmo lygis;
- 5) Kraštovaizdžio kokybė ir biologinė įvairovė.

3.1. Oro kokybė

Stacionarių taršos šaltinių į aplinkos orą išmetami teršalai yra vienas svarbiausių veiksnių, sąlygojančių aplinkos oro kokybę. Ji taip pat priklauso ir nuo mobilių taršos šaltinių (ypač magistraliniais, krašto, rajoniniais keliais važiuojančių automobilių intensyvumo) bei meteorologinių sąlygų. Dėl Lietuvoje būdingų intensyvių ciklonų veiklos vyrauja palankios teršalų sklaidos sąlygos.

Būdama ES ir tarptautinių organizacijų narė, Lietuva yra įsipareigojusi vertinti ir valdyti (riboti) bendrą šalyje į aplinkos orą išmetamų teršalų – azoto oksidų, sieros dioksido, lakiųjų organinių junginių ir amoniako – kiekį, pagal nustatytus reikalavimus valdyti iš tam tikrų veiklos rūšių įrenginių į aplinkos orą išmetamų teršalų kiekį, užtikrinti žmonių sveikatai ir aplinkai nepavojingą aplinkos orą. Lietuvoje, o taip pat Kelmės rajono savivaldybėje, nėra viršijami nustatyti minėtų teršalų limitai, pagal reikalavimus valdomas iš tam tikrų veiklos rūšių įrenginių į aplinkos orą išmetamų teršalų kiekis, aplinkos oro užterštumo lygis neviršija ES reikalavimus atitinkančių aplinkos oro kokybės normų. Remiantis Kelmės rajono savivaldybės aplinkos monitoringo programos 2024-2029 metams oro monitoringo esamos būklės analize, planuojamoje teritorijoje yra 2 stacionarūs taršos šaltiniai: VŠĮ „Kelmės profesinio rengimo centras“ Tytuvėnų filialo katilinė (adresu Mokyklos g. 12, Budraičių k., Kelmės r.) ir UAB „Kelmės vietinis ūkis“ Tytuvėnų katilinė (adresu Dariaus ir Girėno g. 1, Tytuvėnai, Kelmės r.). Taip pat, kadangi planuojamoje teritorijoje nėra dujų tiekimo infrastruktūros, o centralizuotai šiluma tiekama labai nedidelei daliai planuojamos teritorijos, nemažą oro taršą šaltuoju metų sezonu sukuria biokuro kūrenamų individualiųjų namų kvartalai. Vis dėlto, bendras išmetamų į orą teršalų kiekio rodiklis Kelmės rajone laikotarpiu 2018-2022 m. nuo 2020-ųjų mažėjo. Kietųjų teršalų kiekiai per laikotarpį sumažėjo 23 %. Dujinių ir skystųjų medžiagų kiekiai kito nežymiai. Sieros dioksido kiekiai sumažėjo 57,9 %. Azoto oksidų išmetimai per laikotarpį išliko stabilūs. Išmesto į aplinką anglies monoksido kiekis laikotarpio pabaigoje sumažėjo 12,7 %. Lakiųjų organinių junginių išmetimai per laikotarpį padidėjo daugiau nei 3 kartus, o fluoro ir kitų teršalų išmetimai išaugo 26,5 %.

Galimai didžiausią aplinkos oro taršą kelia mobilieji taršos šaltiniai – intensyvus autotransporto judėjimas planuojamą teritoriją kertančiuose krašto, rajoniniuose keliuose, tačiau žvelgiant į tolimesnę perspektyvą vykstant autotransporto elektrifikacijai bus kompensuojamas galimos planuojamos teritorijos plėtros sukeliamas neigiamas poveikis aplinkos orui.

3.2. Vandenių kokybė

Planuojama teritorija patenka į Nemuno upės baseino rajoną (toliau – Nemuno UBR), Dubysos upės pabaseinį. Paviršinių vandens telkinių būklę labiausiai neigiamai veikia pasklidoji tarša, daugiausia iš žemės ūkio veiklos; hidromorfologiniai paviršinių vandens telkinių pokyčiai, atsiradę dėl žemių sausinimo (melioracijos), hidroelektrinių ir upių tvėnkimo; antrinė tarša, atsirandanti dėl ilgalaikės praeities taršos; sutelktoji tarša (miestų ir gyvenviečių nuotekų valymo įrenginių tarša, tarša pavojingomis medžiagomis).

Žemės ūkio tarša (pasklidoji tarša). Ariama žemė 2018 m. Dubysos pabaseinyje sudarė 49,7%, kitos žemės ūkio veiklos teritorijos – 13%. 2012–2018 m. laikotarpyje ariamos žemės plotai padidėjo 5%. Taigi, žemės

ūkio naudmenos užima didžiąją dalį Dubysos pabaseinio. Tai gali būti viena iš pagrindinių priežasčių, sąlygojančių gana žymią pasklidąją taršą Dubysos pabaseinyje.

Hidromorfologiniai vandens telkinių poveikiai. Dubysos pabaseinyje iš 24 upių vandens telkinių 7 yra labai pakeisti (26,7 % nuo bendro upių ilgio). Atsižvelgiant į rizikos telkinių identifikavimo dėl hidromorfologinio poveikio kriterijus, pagal dabar turimus duomenis išskirtas 1 rizikos (0.4 %) ir 2 potencialiai rizikos (0.7 %) ežerai ir tvenkiniai dėl hidromorfologinio poveikio. Viso būtų 3 (1.1 %) probleminiai vandens telkiniai dėl hidromorfologinio poveikio. Iš šios informacijos matyti, kad hidromorfologinis poveikis ežerams mažai išreikštas - morfologinis poveikis pasireiškia pagrinde per tvenkinius (48 tvenkiniai, arba 16.8 % visų telkinių), tačiau tvenkiniai dėl savo fiziškai modifikuotų charakteristikų, lyginant su upėmis, priskiriami labai pakeistiems vandens telkiniams.

Sutelktoji tarša. Nustatyta, kad Nemuno UBR yra 40 galimai reikšmingai ežerų ekologinę būklę veikiančios sutelktosios taršos šaltiniai. Daugiausia reikšmingų yra buitinių (17) ir žuvininkystės ūkių (15) nuotekų išleistuvų. Paviršinių nuotekų išleistuvų yra 4, gamybinių - 2 ir kitų nuotekų - 2. Rizikos grupei dėl sutelktosios taršos poveikio Dubysos pabaseinyje upių nepriskirta.

Planuojamoje teritorijoje nuotekų tvarkymo infrastruktūrą nuosavybės teise valdo UAB „Kelmės vanduo“. Tytuvėnų mieste ir Budraičių kaime nuotekos yra surenkamos atskirai. Tytuvėnuose nuotekos yra surenkamos ir nuvedamos į UAB „Kelmės vanduo“ centralizuotus nuotekų tinklus ir yra valomos Tytuvėnų miesto nuotekų valykloje. Budraičių kaime nuotekos yra surenkamos ir nuvedamos į UAB „Kelmės vanduo“ centralizuotus nuotekų tinklus ir yra valomos Budraičių kaimo nuotekų valykloje.

3.3. Dirvožemio kokybė

Taršos židiny - žemės paviršiuje ar gilesniuose sluoksniuose esanti teršiančių medžiagų sanakaupa, iš kurios vyksta šių medžiagų migracija į dirvožemį, gruntą ar požeminį vandenį.

Teršiančios medžiagos - visos medžiagos, kurių koncentracija geologinėje aplinkoje viršija gamtinį foną.

Potencialus taršos židiny - žmogaus ūkinės veiklos objektas, iš kurio teršiančios medžiagos gali patekti į aplinką.

Potencialūs geologinės aplinkos taršos židiniai (TŽ) kelia grėsmę geologinės aplinkos-dirvožemio, grunto, ir požeminio vandens – kokybei. Siekiant įvertinti geologinės aplinkos kokybės blogėjimo tikimybę ir mastą, būtina potencialių taršos židinių apskaita ir duomenų apie juos valdymas. Geologinės aplinkos - dirvožemio, grunto, požeminio vandens ekologinę būklę lemia gamtinės geologinės sąlygos bei žmogaus ūkinė veikla.

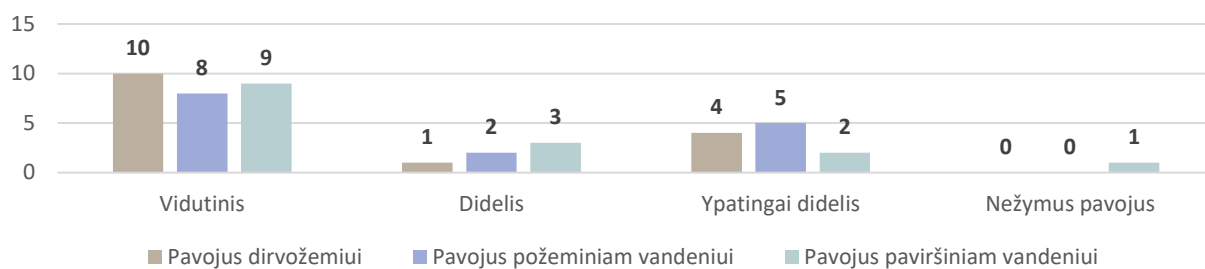
Neigiamos žmogaus veiklos įtakos geologinės aplinkos kokybei galimybę (tikimybę) galima vertinti pagal potencialių geologinės aplinkos taršos židinių (TŽ) techninę būklę, padėtį geologinėje aplinkoje, teršiančių medžiagų šiuose objektuose savybes ir kitus požymius. Potencialiai pavojingi šių objektų požymiai yra vertinami sistemiškai apibūdinant (inventorizuojant) TŽ.

Potencialiai pavojingi geologinei aplinkai yra tie ūkinės veiklos objektai, kuriuose sukauptas didelis kiekis pavojingų medžiagų, o teritorijoje slūgsančio gruntinio vandens gamtinė sauga yra silpna. Potencialų pavojų užteršti geologinę aplinką kelia ilgalaikė bei netvarkinga objektų eksploatacija ir/ar techninių aplinkosauginių priemonių netaikymas (rezervuarų izoliacinių dangų nebuvimas, teršiančių medžiagų patekimas ant žemės paviršiaus technologinio proceso metu ir kt.).

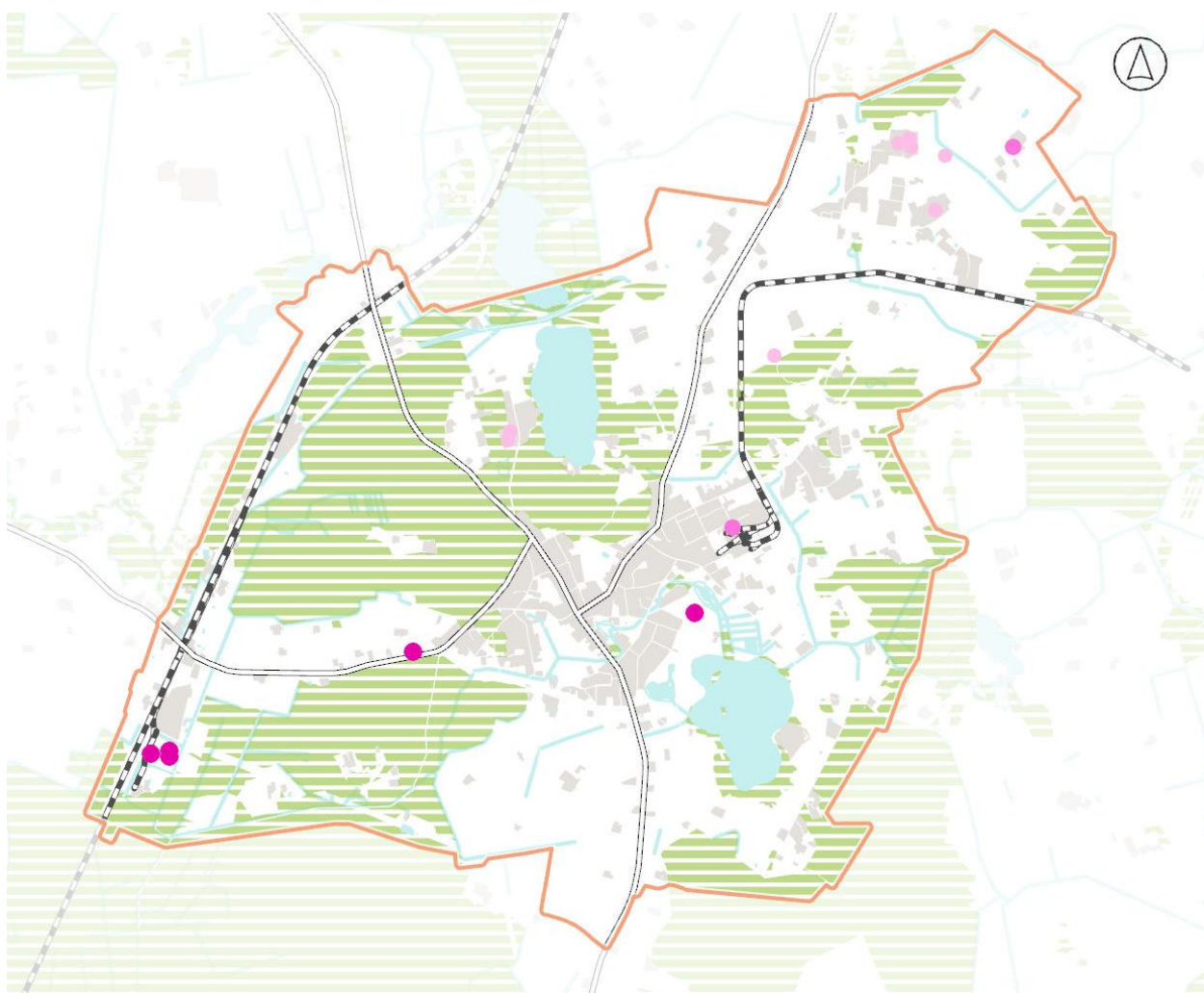
Planuojamoje teritorijoje 2023 metų duomenimis užregistruoti 15 potencialių taršos židinių (toliau – PTZ), iš kurių 33 proc. yra potencialiai ypatingai didelio pavojaus, po 77 proc. didelio ir vidutinio pavojaus. Tik atlikus ekogeologinius tyrimus, galima nustatyti kiek teritorijų yra tikrai užteršta ir gali būti vadinami ne potencialiais taršos židiniais, o tiesiog taršos židiniais.

Taigi, Geologijos tarnybos 2023 metų duomenimis, planuojamoje teritorijoje yra 15 potencialių taršos židinių. Penki iš jų – veikiantys, keturi neveikiantys, vienas rekonstruotas, du rekultivuoti ir trys sugriauti.

Tik atlikus ekogeologinius tyrimus, galima nustatyti kiek teritorijų yra tikrai užteršta ir gali būti vadinami ne potencialiais taršos židiniais, o tiesiog taršos židiniais.



3.1. pav. Taršos šaltinių pavojingumas atskiriems gamtinės aplinkos elementams planuojamoje teritorijoje
Duomenų šaltinis: Lietuvos geologijos tarnyba, 2023)



SUTARTINIAI ŽYMĖJIMAI

 Planuojama teritorija	Potencialūs taršos židiniai
 Pagrindiniai keliai ir gatvės	● Ypatingai didelis pavojus
 Geležinkelis	● Didelis pavojus
 Miškai	● Vidutinis pavojus
 Vandens telkiniai	
 Vandens tėkmės	
 Pelkės	

3.2.pav. Potencialių taršos židinių išsidėstymas planuojamoje teritorijoje

Galimas poveikis dirvožemio kokybei

Jgyvendinus koncepcijoje numatytas nuostatas, orientuotas į tvarias priemones – bus sudaryta galimybė teritorijoje mažinti taršią veiklą, kas turės teigiamą poveikį aplinkai, gruntinių vandenų kokybei bei visuomenės sveikatai.

3.4. Triukšmas

Augant technologiniams poreikiams, didėjant gyventojų mobilumui šiandieninėje gyvenamojoje aplinkoje atsiranda vis daugiau reikšmingų triukšmo šaltinių, todėl žmonės nuolat susiduria su aplinkos triukšmu ir jo keliamomis problemomis. Didelė dalis triukšmo į gyvenamąją aplinką patenka iš šalia esančių kelių, geležinkelių, pramonės ar praskrendančių lėktuvų. Tai yra pripažinti pagrindiniai aplinkos triukšmo šaltiniai.

Europos Komisijos parengtoje Žaliojoje knygoje aplinkos triukšmą įvardino kaip vieną iš pagrindinių Europos aplinkos problemų, su kuria ypač susiduriama didelėse aglomeracijose.

Nuolat augant transporto priemonių skaičiui, būtinas sistemingas transporto sukeltam triukšmo lygio stebėjimas ir priemonių, mažinančių transporto triukšmą, taikymas. 2004 m. spalio 26 d. Lietuvos Respublikos triukšmo valdymo įstatymo Nr. IX-2499 (pakeitimai 2006 m. Nr. X-692; 2010 m. XI-769; 2013 m. Nr. XII-467) 13 straipsnis nustato savivaldybių kompetenciją: nustato tyliąsias gamtos ir viešąsias zonas, savivaldybės teritorijoje tvirtina triukšmo rodiklius, nustato gyvenamųjų vietovių teritorijas, kuriose būtina įgyvendinti triukšmo prevencijos ir mažinimo priemones.

Ypač didelis autotransporto keliamas triukšmo lygis nustatomas automobilių koncentravimosi vietose: greitkelių prieigose, prie pagrindinių gatvių sankryžų, automobilių stovėjimo aikštelėse. Šiai, vis augančiai problemai, spręsti taikomos administracinės, organizacinės bei inžinerinės priemonės.

2021 m. gegužės 27-28 d., 2021 m. liepos 22-23 d. ir 2021 m. lapkričio 18-19 d. Kelmės rajono savivaldybės teritorijoje buvo atliktas aplinkos triukšmo tyrimai, kuriuos įvykdė pagal tarptautinį standartą LST EN ISO/IEC 17025:2018 akredituotos UAB „Darna vystymosi instituto“ Tyrimų laboratorijos (laboratorijos akreditacijos pažymėjimo Nr. Nr.LA.01.151) specialistai. Planuojamoje teritorijoje triukšmo lygis buvo matuojamas vienoje vietoje: Tytuvėnų palaikomojo gydymo ir slaugos ligoninės vietoje, J. Basanavičiaus g. 6. Lyginant su LR sveikatos apsaugos ministro 2011 m. birželio 13 d. įsakyme Nr. V-604 „Dėl Lietuvos higienos normos HN 33:2011 „Triukšmo ribiniai dydžiai gyvenamuosiuose ir visuomeninės paskirties pastatuose bei jų aplinkoje“ patvirtinimo“ (suvestinė redakcija nuo 2018-02-14) pateikiamais atitinkamais leidžiamais triukšmo ribiniais dydžiais, išmatuotas triukšmo lygis viršijo maksimalaus triukšmo rodiklį dienos metu (6-18 val.) 2021 m. lapkričio 18-19 d. laikotarpiu. Ribinis dydis – 70 dBA, o išmatuota reikšmė siekė 72,6 dBA.

Triukšmui mažinti gali būti naudojamos tam tikros priemonės. Pavyzdžiui, remiantis Vilnius Tech Kelių tyrimo instituto mokslininkų atliekamais moksliniais tyrimais ir užsienio praktika, gatvėse gali būti įrenginėjamos mažatriukšmės kelių dangos, tačiau tobulėjant technologijoms mažėja automobilio variklio ir kitų mechaninių dalių skleidžiamas triukšmas, vyksta elektromobilizacija. Taigi, ateityje automobiliai triukšmo kels mažiau. Taip pat gali būti naudojamos saugančios nuo triukšmo sienos, užtvaros, pylimai ar iškasos ir pan. Vis dar esant problemai – naudojama geresnė pastatų fasadų izoliacija, langai, praleidžiantys mažiau triukšmo ir pan.

Koncepcijoje numatyti sprendiniai neturėtų daryti neigiamo poveikio planuojamai teritorijai triukšmo atžvilgiu.

3.5. Kraštovaizdžio kokybė ir biologinė įvairovė

Į planuojamą teritoriją patenka Tytuvėnų miesto ir jo apylinkių ežeruotas pelkėtas miškingas kraštovaizdis su Apušio, Giliaus, Bridvaišio ežerų grandine. Kiekvienas žemėvaizdžio tipas turi individualias – vyraujančias tik jam būdingas savybes: granulometrinį pagrindą, hidroklimatinį režimą, kurie sąlygoja vienokios ar kitokios augalijos vystymąsi, o tuo pačiu ir pastarojo žemėvaizdžio pritaikomumą įvairioms ūkio šakoms, rekreacijai. Pastarieji du veiksniai sąlygoja teritorijos naudojimo kryptis bei tvarkymo pobūdį, lemia apgyvendinimo ir infrastruktūros sistemų išsidėstymą.

Žemėvaizdžių tipų įvairovė taip pat lemia ir kraštovaizdžio vizualinę struktūrą. Maždaug pusė planuojamos teritorijos vakaruose pagal vizualinį estetinį potencialą yra priskiriama neraiškos vertikaliosios sąskaidos vyraujančių pusiau uždary iš dalies pražvelgiamų erdvių kraštovaizdžiui, kuriame dominuoja tik raiškos horizontalios dominantės. Pietrytinėje planuojamos teritorijos dalyje būdingas ypač raiškos vertikaliosios sąskaidos vyraujančių pusiau uždary iš dalies pražvelgiamų erdvių kraštovaizdis, kurio erdvinėje struktūroje raiškos tik vertikalios dominantės, planuojamos teritorijos Būdraičių kaimo dalyje būdingas neraiškos vertikaliosios sąskaidos vyraujančių pusiau atvirų didžiąja dalimi apžvelgiamų erdvių kraštovaizdis, kuriame nėra raiškių vertikalinių ir horizontalių dominančių.

Vienas iš pagrindinių šiandienos kultūrinio kraštovaizdžio požymių, apsprendžiančių jo ekologinį stabilumą, – žemėnaudų teritorinė struktūra. Kraštovaizdis patiria ir nuolatinį visuomenės ūkinės veiklos poveikį. Jautriausia kraštovaizdžio kaitai yra gyvoji gamta, o didžiausią antropogeninio poveikio mastą atspindi ir yra labiausiai pastebima besikeičianti kraštovaizdžio dalis – žemėnaudų struktūra/žemės danga.

Biologinę įvairovę sudaro visų gyvų organizmų rūšių, gyvenančių sausumos, paviršinių vandenų bei kitose ekosistemose visuma, jų buveinės, taip pat genetinė įvairovė. Biologinės įvairovės apsaugai gamtinio karkaso teritorijose išskiriamas ekologinis tinklas. Ekologinis tinklas tai gamtinio karkaso dalis, jungianti didžiausią bioekologinę svarbą turinčias buveines, jų aplinką bei gyvūnų ir augalų migracijos koridorius. Nacionalinis ekologinis tinklas sudarytas Europos ekologinių tinklų (Emerald ir Natura 2000) pagrindu ir maksimaliai pritaikytas Lietuvos sąlygoms: derinasi su gamtiniu karkasu, saugomų teritorijų sistema, kraštovaizdžio planavimo principais. Į planuojamos teritorijos ribas patenka dvi Natura 2000 teritorijos, buveinių apsaugai svarbios teritorijos: Apušio ežeras ir jo apyžerės bei Tytuvėnų regioninis parkas.

Įgyvendinus koncepcijoje numatytus tvariomis priemonėmis ir darniais principais pagrįstus principus – bus sudarytos didesnės galimybės kraštovaizdžio stabilumo užtikrinimui išlaikant esamą kraštovaizdžio struktūrą ir biologinę įvairovę.

4. Teritorijų, kurios gali būti reikšmingai paveiktos, aplinkos charakteristikos

Darnaus vystymosi principas reikalauja reguliuoti urbanizacijos procesą, nedarant žalos aplinkai. Nevaldoma urbanizacija gali turėti neigiamos įtakos ir negrįžtamų pasekmių aplinkai, visų pirma gamtinei

ir kultūrinei. Tytuvėnų miesto teritorijos bendrojo plano keitimo koncepcijoje siekiama sudaryti palankiausias sąlygas ir optimalų balansą tarp urbanizuotų ir laisvų erdvių, saugant vertingą kraštovaizdį.

Saugomos teritorijos:

Vadovaujantis LR Saugomų teritorijų įstatymu, saugomų teritorijų sistemą, sudaro šios saugomų teritorijų kategorijos:

- **konservacinės apsaugos prioriteto teritorijos** (rezervatai, draustiniai ir paveldo objektai);
- **atkuriamosios apsaugos prioriteto teritorijos** (atkuriamieji sklypai, genetiniai sklypai);
- **ekologinės apsaugos prioriteto teritorijos** (ekologinės apsaugos zonos);
- **kompleksinės saugomos teritorijos** (nacionaliniai ir regioniniai valstybiniai parkai, biosferos stebėsenos teritorijos t.y. biosferos rezervatai ir biosferos poligonai).

Gamtinio pobūdžio saugomas teritorijas ir kitas ekologiškai svarbias teritorijas, užtikrinančias kraštovaizdžio ekologinę pusiausvyrą, į krašto tvarkymą subalansuojančią bendrą sistemą jungia gamtinis karkasas.

Konkrečių gamtinio kraštovaizdžio įvairovės apsaugą vykdančių saugomų teritorijų suvestinė pagal atskiras LR Saugomų teritorijų įstatymu nustatytas saugomų teritorijų grupes pateikiama 3.1. ir 3.2. lentelėse.

4.1. lentelė. Saugomos teritorijos planuojamoje teritorijoje

Eil. Nr.	Pavadinimas	Plotas, ha	Savivaldybė	Apsaugos tikslai
REGIONINIAI PARKAI				
1.	Tytuvėnų regioninis parkas	18063,74 ha	Šiaulių apskritis, Kelmės rajono savivaldybė, Radviliškio rajono savivaldybė; Kauno apskritis, Raseinių rajono savivaldybė	Išsaugoti Tytuvėnų - Šiluvos urbanistinių architektūrinių kompleksų ir jų ežeruočių pelkėtų apylinkių kraštovaizdį, jo gamtinę ekosistemą bei kultūros paveldo vertybes.
KRAŠTOVAIZDŽIO DRAUSTINIAI				
2.	Bridvaišio kraštovaizdžio draustinis	300,38 ha	Šiaulių apskritis, Kelmės rajono savivaldybė	Išsaugoti raiškaus fliuvioglacialinio pakraštinio gūbrio ir jo aplinkinių miškingų pelkinių kompleksų bei Bridvaišio ežero gliaciokarstinės dubės kraštovaizdį, Europos bendrijos svarbos 9080 Pelkėtų lapuočių miškų ir 91D0 Pelkinių miškų buveines, spėjamą.
GEOMORFOLOGINIAI DRAUSTINIAI				

3.	Vičių geomorfologinis draustinis	509,44 ha	Šiaulių apskritis, Kelmės rajono savivaldybė; Kauno apskritis, Raseinių rajono savivaldybė	Išsaugoti raiškų Vičių fluvio-glacialinį pakraštinių gūbrį su ant jo augančiomis Europos bendrijos svarbos 9010 Vakarų taigos, 9050 Žolių turtingų eglynų, 9080 Pelkėtų lapuočių miškų, 91D0 Pelkinių miškų ir 91E0 Aliuvinių miškų buveinėmis.
BOTANINIAI-ZOOLOGINIAI DRAUSTINIAI				
4.	Apušio botaninis-zoologinis draustinis	94,31 ha	Šiaulių apskritis, Kelmės rajono savivaldybė	STEIG_TIKS išsaugoti Apušio ežerą ir jo apyežerį su Europos bendrijos svarbos 3150 Natūralių eutrofinių ežerų su plūdžių ir aštrių bendrijomis, 6410 Melvenynų, 6510 Šienaujamų mezofitų pievų, 7160 Nekalkingų šaltinių ir šaltiniųuotų pelkių, 7140 Tarpinių pelkių ir l.
ARCHITEKTŪRINIAI DRAUSTINIAI				
5.	Tytuvėnų architektūrinis draustinis	8,26 ha	Šiaulių apskritis, Kelmės rajono savivaldybė	Išsaugoti Tytuvėnų Švč. Mergelės Marijos bažnyčios ir bernardinų vienuolyno ansamblį.

Duomenų šaltinis: LR saugomų teritorijų valstybės kadastras

4.2. lentelė. Natura 2000 buveinių apsaugai svarbios teritorijos planuojamoje teritorijoje

Eil. Nr.	Buveinių apsaugai svarbi teritorija	Plotas, ha	Savivaldybė	Saugomos teritorijos priskyrimo Natura 2000 tinklui tikslas
6.	Apušio ežeras ir jo apyežerės	95,74 ha	Šiaulių apskritis, Kelmės rajono savivaldybė	"3150 Natūralūs eutrofiniai ežerai su plūdžių arba aštrių bendrijomis", "6410 Melvenynai", "6450 Aliuvinės pievos", "6510 Šienaujamų mezofitų pievos", "7160 Nekalkingi šaltiniai ir šaltiniųuotos pelkės", "7230 Šarmingos žemapelkės", "Aukštuotoji šaškytė", "Didysis auksinukas", "Kraujalakinis melsvys".
7.	Tytuvėnų regioninis parkas	2164,39 ha	Šiaulių apskritis, Kelmės rajono savivaldybė	"3150 Natūralūs eutrofiniai ežerai su plūdžių arba aštrių bendrijomis", "3160 Natūralūs distrofiniai ežerai", "6510 Šienaujamų mezofitų pievos", "7140 Tarpinės pelkės ir liūnai", "7160 Nekalkingi šaltiniai ir šaltiniųuotos pelkės", "7230 Šarmingos žemapelkės", "9050 Žolių turtingi eglynai", "9080 Pelkėti lapuočių miškai", "91D0 Pelkiniai miškai", "91E0 Aliuviniai miškai".

Duomenų šaltinis: LR saugomų teritorijų valstybės kadastras



Rengiamo bendrojo plano planuojamoje teritorijoje yra 1 valstybės įsteigtas botaninis gamtos paveldo objektas (lentelė 3.3.).

4.3. lentelė. Gamtos paveldo objektai

Eil. Nr.	Pavadinimas	Vietovė, saugoma teritorija
Botaniniai gamtos paveldo objektai		
1.	Storoji Tytuvėnų šilo pušis	Kelmės r. sav. Tytuvėnų sen., Tytuvėnų m., Tytuvėnų regioninis parkas

Duomenų šaltinis: Saugomų teritorijų kadastras

Saugomų rūšių radavietės bei augavietės (buveinės)

Vadovaujantis Lietuvos Respublikos saugomų gyvūnų, augalų, grybų rūšių ir bendrijų įstatymo 8 straipsnio 9 punktu, saugomų rūšių apsauga užtikrinama atliekant planų ir programų strateginį pasekmių aplinkai vertinimą ir šių įvertinimų pagrindu ribojant ar draudžiant ūkinę ar kitokią veiklą, kuri gali daryti neigiamą poveikį saugomoms rūšims.

Atsižvelgiant į aukščiau išdėstytą informaciją, prie teritorijų, kurios gali būti reikšmingai paveiktos, priskiriamos saugomų rūšių radavietės bei augavietės (buveinės).

Saugoma rūšis – nykstanti, pažeidžiama, reta arba endeminė gyvūnų, augalų arba grybų rūšis, Lietuvos Respublikos saugomų gyvūnų, augalų, grybų rūšių ir bendrijų įstatymo nustatyta tvarka įrašyta į Lietuvos Respublikos saugomų gyvūnų, augalų ir grybų rūšių sąrašą ir (arba) Europos bendrijos svarbos gyvūnų ir augalų rūšių sąrašus arba saugoma pagal tarptautinius susitarimus, taip pat visos laukinių paukščių rūšys, natūraliai paplitusios Europos Sąjungos valstybių narių europinėje teritorijoje.

Augavietė – augalų ir grybų, jų populiacijų natūrali augimo vieta.

Radavietė – geografinė vieta ar plotas, kuriuose aptinkama (pastebima) ar kitaip nustatoma gyvūnų rūšių individų.

Rūšies buveinė – specifiniais abiotiniais ir biotiniais veiksniais pasižyminti gamtinė aplinka, kurioje rūšis gyvena bet kuriuo savo biologinio ciklo etapu.

4.3. lentelėje pateikiami informacinės sistemos (SRIS) (<https://sris.am.lt>) duomenys apie Lietuvos teritorijos natūralioje gamtinėje aplinkoje gyvenančių ar laikinai esančių saugomų laukinių gyvūnų, augalų ir grybų rūšis, randamas Tytuvėnų miesto teritorijos bendrojo plano keitimu planuojamoje teritorijoje.



SUTARTINIAI ŽYMĖJIMAI

- Planuojama teritorija
- Pagrindiniai keliai ir gatvės
- Geležinkelis
- Miškai
- Vandens telkiniai
- Vandens tėkmės
- Pelkės
- Saugomų rūšių radavietės ir augavietės

4.1. pav. Planuojamoje teritorijoje saugomų rūšių radaviečių ir augaviečių schema

4.3. lentelė. Planuojamoje teritorijoje aptinkamų saugomų rūšių sąrašas su radaviečių ir augaviečių skaičiumi

Eil. Nr.	Rūšis (lietuviškas pavadinimas)	Rūšis (lotyniškas pavadinimas)	Radaviečių/augaviečių skaičius
1.	Akiuotasis satyras	<i>Lopinga achine</i>	1
2.	Baltanugaris genys	<i>Dendrocopos leucotos</i>	1
3.	Baltasis gandras	<i>Ciconia ciconia</i>	5
4.	Branto pelėausis	<i>Myotis brandtii</i>	1

Eil. Nr.	Rūšis (lietuviškas pavadinimas)	Rūšis (lotyniškas pavadinimas)	Radaviečių/augaviečių skaičius
5.	Dėmėtoji gegūnė	<i>Dactylorhiza maculata</i>	2
6.	Didysis auksinukas	<i>Lycaena dispar</i>	6
7.	Didysis baublys	<i>Botaurus stellaris</i>	1
8.	Juodasis apolonas	<i>Parnassius mnemosyne</i>	1
9.	Juodasis gandra	<i>Ciconia nigra</i>	1
10.	Juodoji meleta	<i>Dryocopus martius</i>	8
11.	Kraujalakinis melsvys	<i>Maculinea teleius</i>	2
12.	Kūdrinis pelėausis	<i>Myotis dasycneme</i>	2
13.	Liekninis beržas	<i>Betula humilis</i>	1
14.	Lygutė	<i>Lulula arborea</i>	2
15.	Machaonas	<i>Papilio machaon</i>	1
16.	Mažasis nakviša	<i>Nyctalus leisleri</i>	1
17.	Natuzijaus šikšniukas	<i>Pipistrellus nathusii</i>	5
18.	Paprastasis uldukas	<i>Columba oenas</i>	1
19.	Pelkinė laksva	<i>Hammarbya paludosa</i>	1
20.	Pelkinė raistenė	<i>Hydrocotyle vulgaris</i>	1
21.	Plačiažnyplis vėžys	<i>Astacus astacus</i>	3
22.	Pūkuotoji apuokė	<i>Trichoclea tomentella</i>	1
23.	Raktažolė pelenėlė	<i>Primula farinosa</i>	4
24.	Raudonoji gegūnė	<i>Dactylorhiza incarnata</i>	5
25.	Rudasis ausylis	<i>Plecotus auritus</i>	1
26.	Rudasis nakviša	<i>Nyctalus noctula</i>	3
27.	Šiaurinis šikšnys	<i>Eptesicus nilsoni</i>	6
28.	Šikšniukas mažylis	<i>Pipistrellus pygmaeus</i>	1
29.	Šikšniukas nykštukas	<i>Pipistrellus pipistrellus</i>	2
30.	Ūdra	<i>Lutra lutra</i>	1
31.	Vandeninis pelėausis	<i>Myotis daubentonii</i>	4
32.	Vienalapis gedutis	<i>Malaxis monophyllos</i>	1
33.	Vijūnas	<i>Misgurnus fossilis</i>	1

Duomenų šaltinis: Saugomų rūšių informacinės sistemos (SRIS) išrašas

Nekilnojamojo kultūros paveldo objektai

Kultūros vertybių registro duomenimis planuojamoje teritorijoje yra 11 nekilnojamosios kultūros vertybių, kurių sąrašas pateikiamas 4.4. lentelėje.

4.4. lentelė. Nekilnojamosios kultūros vertybės planuojamoje teritorijoje

Unikalus objekto kodas	Pavadinimas	Adresas	Statusas	Objekto reikšmingumo lygmuo
42051	Tytuvėnų miesto istorinė dalis	Kelmės rajono sav., Tytuvėnų sen., Tytuvėnų m.	Registrinis	Regioninis

Unikalus objekto kodas	Pavadinimas	Adresas	Statusas	Objekto reikšmingumo lygmuo
23206	Tytuvėnų Kristaus Gelbėtojo koplyčia-mauzoliejus	Kelmės rajono sav., Tytuvėnų sen., Tytuvėnų m., S. Romerienės g. 9	Valstybės saugomas	-
10934	Antrojo pasaulinio karo Sovietų Sąjungos karių palaidojimo vieta	Kelmės rajono sav., Tytuvėnų sen., Tytuvėnų m., Miško g.	Registrinis	Vietinis
975	Tytuvėnų Švč. Mergelės Marijos bažnyčios ir bernardinų vienuolyno ansamblis	Kelmės rajono sav., Tytuvėnų sen., Tytuvėnų m., Maironio g. 2, 2A	Paminklas	Nacionalinis
42127	Mokyklos pastatas	Kelmės rajono sav., Tytuvėnų sen., Tytuvėnų m., Šiluvos g. 3	Registrinis	Vietinis
5136	Tytuvėnų piliakalnis, vad. Bridvaišio piliakalniu	Kelmės rajono sav., Tytuvėnų sen., Tytuvėnų m.	Registrinis	Regioninis
32201	Namas	Kelmės rajono sav., Tytuvėnų sen., Tytuvėnų m., Sodų g. 1	Registrinis	Vietinis
21850	Tytuvėnų Švč. Mergelės Marijos bažnyčios ir bernardinų vienuolyno ansamblio arkadų galerija	Kelmės rajono sav., Tytuvėnų sen., Tytuvėnų m., Maironio g. 2A	Paminklas	Nacionalinis
21849	Tytuvėnų Švč. Mergelės Marijos bažnyčios ir bernardinų vienuolyno ansamblio Kančios laiptų, Kristaus laiptų, Šventųjų laiptų koplyčia	Kelmės rajono sav., Tytuvėnų sen., Tytuvėnų m., Maironio g. 2A	Paminklas	Nacionalinis
21847	Tytuvėnų Švč. Mergelės Marijos bažnyčios ir bernardinų vienuolyno ansamblio Švč. Mergelės Marijos, Švč. M. Marijos Angelų Karalienės bažnyčia	Kelmės rajono sav., Tytuvėnų sen., Tytuvėnų m., Maironio g. 2A	Paminklas	Nacionalinis
21848	Tytuvėnų Švč. Mergelės Marijos bažnyčios ir bernardinų vienuolyno ansamblio vienuolyno namas	Kelmės rajono sav., Tytuvėnų sen., Tytuvėnų m., Maironio g. 2A	Paminklas	Nacionalinis

Duomenų šaltinis: Kultūros paveldo departamento prie Kultūros ministerijos Kultūros vertybių registro duomenys <https://kvr.kpd.lt/#/static-heritage-search>

Nekilnojamojo kultūros paveldo vertybių sąrašas (3.5. lentelė) nėra baigtinis, nes Kultūros vertybių registro (KVR) duomenys yra nuolat pildomi, atnaujinant apskaitos dokumentaciją. Atsižvelgiant į tai Tytuvėnų miesto teritorijos bendrojo plano keitimo *Strateginių pasekmių aplinkai vertinimo (SPAV) ataskaitoje* bus pateikiamas atnaujintas aprašas, pagal <https://kvr.kpd.lt/#/static-heritage-search> pateiktą aktualią informaciją.

Gamtinis karkasas:

Gamtinis karkasas - vientisas gamtinio ekologinio kompensavimo teritorijų tinklas, užtikrinantis ekologinę kraštovaizdžio pusiausvyrą, gamtinius ryšius tarp saugomų teritorijų, kitų aplinkos apsaugai svarbių teritorijų ar buveinių, taip pat augalų ir gyvūnų migraciją tarp jų.



Gamtinio karkaso nustatymo tikslai:

- sukurti vientisą gamtinio ekologinio kompensavimo teritorijų tinklą, užtikrinantį kraštovaizdžio geoekologinę pusiausvyrą ir gamtinius ryšius tarp saugomų teritorijų, sudaryti prielaidas biologinei įvairovei išsaugoti;
- sujungti didžiausią ekologinę svarbą turinčias buveines, jų aplinką bei gyvūnų ir augalų migracijai reikalingas teritorijas;
- saugoti gamtinį kraštovaizdį ir gamtinius rekreacinius išteklius;
- didinti šalies miškingumą;
- optimizuoti kraštovaizdžio urbanizacijos bei technogenizacijos ir žemės ūkio plėtrą.

Gamtinis karkasas jungia įvairias teritorijas: rezervatus, draustinius, valstybinius parkus, atkuriamuosius ir genetinius sklypus, ekologinės apsaugos zonas, taip pat miškų ūkio, gamtines rekreacines ir ekologiškai svarbias agrarines teritorijas.

Lietuvos Respublikos teritorijos bendrajame plane (patvirtintame Lietuvos Respublikos vyriausybės 2021 m. rugsėjo 29 d. nutarimu Nr. 789) išskirtos Lietuvos Respublikos teritorijoje esančios gamtinio karkaso teritorijos, užtikrinančios gamtinius ryšius tarp valstybės saugomų teritorijų. Pagal šiuos sprendinius beveik visa Tytuvėnų miesto teritorijos bendrojo plano keitimu planuojama teritorija patenka į regioninės svarbos geoekologinės takoskyros teritoriją, pietvakarinė planuojamos teritorijos dalis – į regioninės svarbos vidinio stabilizavimo arealą, o šiaurės vakarine planuojamos teritorijos riba praeina regioninės svarbos migracijos koridorius.

Kelmės rajono teritorijos bendrojo plano pakeitime (patvirtintame Kelmės rajono savivaldybės tarybos 2013 m. kovo 29 d. nutarimu Nr. T-94) detalizuotos Kelmės rajone esančios gamtinio karkaso teritorijos. Pagal šiuos sprendinius beveik visa Tytuvėnų miesto teritorijos bendrojo plano keitimu planuojama teritorija patenka į rajoninės geoekologinės takoskyros teritoriją, o šiaurės vakarine planuojamos teritorijos riba praeina rajoninis migracijos koridorius.

Remiantis minėtais aukštesnio lygmens teritorijų planavimo dokumentais detalizuojami Tytuvėnų miesto teritorijos bendrojo plano keitimo gamtinio karkaso sprendiniai, papildomi vietinės reikšmės gamtinio karkaso sudėtinėmis dalimis. Planuojamoje teritorijoje išskirtos šios gamtinio karkaso sudėtinės dalys:

- Regioninės svarbos geoekologinė takoskyra. Jos teritorijai priskiriama aukštuminė planuojamos teritorijos dalis (dalis Rytų žemaičių plynaukštės), pasižyminti stambiomis ir smulkiomis iškiliosiomis reljefo formomis, Bridvaišio, Giliaus, Apušio ežerų grandine, Dubysos kairiųjų intakų Tytuvos, Apušio, Gryžuvos vudentėmių aukštupiais, ištakomis. Iš šios teritorijos išimamos veikiančios pramoninės, intensyviau užstatytos ir didžiąja dalimi nepralaidžiomis kietosiomis dangomis padengtos, ekologinio kompensavimo nebegalinčios užtikrinti teritorijos.

Geoekologinės takoskyros (geosistemų įeigų sritys „langai“) – tai teritorijos, jungiančios ypatingą ekologinę svarbą bei jautrumu pasižyminčias vietas: upių aukštupius, vandenskyras, aukštumų ežerynus, kalvynus, pelkynus bei požeminių vandenų intensyvaus maitinimo plotus.

- Regioninės svarbos vidinio stabilizavimo arealai. Jų teritorijoms priskiriami dideli Tytuvėnų miško masyvai, veikiantys kaip aukštuminės planuojamos teritorijos dalies (geoekologinės takoskyros) nuolaidūs paviršiai.



- Vietinės svarbos vidinio stabilizavimo arealai. Jų teritorijoms priskiriami mažesni Pagryžuvio miško plotai.

Geosistemų vidinio stabilizavimo arealai – teritorijos, galinčios pakeisti šoninį nuotėkį ar kitus gamtinės migracijos srautus, taip pat reikšmingos biologinės įvairovės požiūriu: želdinių masyvai ir grupės, natūralios pievos, pelkės bei kiti vertingi stambiųjų geosistemų ekotopai. Šios teritorijos kompensuoja neigiamą ekologinę įtaką gamtinėms ekosistemoms.

- Regioninės svarbos migracijos koridorius. Jo teritorijai priskiriamas kairiojo Dubysos upės intako, Gryžuvos upės (tame tarpe ir Pagryžuvio tvenkinio) migracinio koridoriaus ruožas.
- Vietinės svarbos migracijos koridorius. Jo teritorijai priskiriamas su Pagryžuvio miško vietinės svarbos vidinio stabilizavimo arealu besiribojančio vandens kanalo, Gryžuvos upės kairiojo intako, ruožas.

Migracijos koridoriai – slėniai, raguvynai bei dubakloniai ir kitos teritorijos, kuriais vyksta intensyvi medžiagų, energijos ir gamtinės informacijos srautų apykaita ir augalų bei gyvūnų rūšių migracija.

- Vidinio ekologinio stabilizavimo arealai. Jų teritorijoms priskiriami planuojamos bendrojo naudojimo erdvių, želdynų teritorijos (potencialūs atskirieji želdynai), nepatenkantys į kitas gamtinio karkaso teritorijas.

Vidiniai ekologinio stabilizavimo arealai – intensyviai urbanizuotų teritorijų vidinėje dalyje esantys atskirieji želdynai, arba miškų plotai kurie dažniausiai pasižymi santykinai nedideliu natūralumu (yra dirbtinės kilmės, stipriai transformuoti ir dažniausiai su inžinerinės infrastruktūros elementais). Pastarieji arealai nors ir neturėdami didelio ekologinio potencialo, tankiai užstatytos teritorijos vidinėje dalyje bent dalinai transformuoja (slopina) antropogeninį poveikį. O taip pat yra reikšmingi palaikant ir gausinant gyvenvietės aplinkos biologinę įvairovę. Intensyviai urbanizuotoje teritorijoje vidinio ekologinio stabilizavimo arealus formuoja įvairios paskirties intensyviai ir ekstensyviai naudojami želdynai: parkai, skverai, aikštės, memorialiniai želdynai, kapinės, memorialiniai parkai. Šios miestelių bei kito tipo gyvenviečių vidinėje dalyje esančios teritorijos dalinai kompensuoja - sušvelnina antropogeninį poveikį, optimizuoja jų centrinės dalies gyvenamąją aplinką.

Pagal kraštovaizdžio natūralumo laipsnį ir gebėjimą atlikti ekologinio kompensavimo funkcijas planuojamos teritorijos gamtiniame karkase išskiriamos patikimo, riboto, silpno, pažeisto ir stipriai pažeisto (degraduoto) geoekologinio potencialo teritorijos.

Gamtinio karkaso teritorijų geoekologinis potencialas – išskirtame teritoriniame vienetė esančių (arealo) žemėveikslių gebėjimas atlikti bioprodukcines ir ekologinio kompensavimo funkcijas, kurių raiškos intensyvumas tiesiogiai priklauso nuo žemėveikslių natūralumo. Tai reiškia, kuo natūralesnių žemėveikslių dalis areale didesnė, tuo geoekologinis potencialas aukštesnis, ir priešingai – kuo arealą formuojančių žemėveikslių natūralumas mažesnis, tuo geoekologinis potencialas žemesnis. Taigi, geoekologinis teritorijos potencialas tiesiogiai siejasi su teritorijos paviršiaus natūralumu.

Didžiausią (patikimą) geoekologinį potencialą planuojamoje teritorijoje turi miškai, ežerai. Kiek mažesni (ribotą) geoekologinį potencialą turi santykinai natūralios aplinkos esamos ir perspektyvinės retai užstatomos arba neužstatomos rekreacinės teritorijos, natūralios pievos, krūmynais apaugusios teritorijos. Kaip silpno geoekologinio potencialo teritorijos išskirtos žemės ūkiui naudojamos teritorijos,



dirbtinai suformuotos (šiuo atveju, kanalizautos teritorijos, tvenkinys su pakrantėmis) neurbanizuotos teritorijos, esamos ir planuojamos netankiai užstatytos vienbučių, dvibučių pastatų gyvenamosios teritorijos, kuriose dominuojantis sklypo plotas didesnis, nei 0,2 ha. Pažeisto geoekologinio potencialo gamtinio karkaso teritorijos išskirtos įvairaus pobūdžio antropogeninės veiklos labiau paveiktose miesto dalyse: centrinėje Tytuvėnų miesto dalyje, daugiabučiais gyvenamaisiais pastatais užstatytose teritorijose, nedidelėse pramonės ar socialinės infrastruktūros objektų teritorijose, kuriose daugiau kietųjų dangų, tankesnis, intensyvesnis užstatymas, vienbučių, dvibučių gyvenamosios teritorijos, kuriose dominuoja smulkesni, iki 0,2 ha. ploto sklypai, kapinės. Kaip stipriai pažeisto (degraduoto) geoekologinio potencialo teritorija išskirta viena, į geoekologinę takoskyrą patenkanti, Tytuvėnų miesto viduje esanti pramonės teritorija.

Gamtinio karkaso teritorijų tvarkymo sprendiniai bus detalizuojami sprendinių konkretizavimo stadijoje.

Vystant teritorijas turi būti vadovaujamasi Gamtinio karkaso nuostatais.

Europos bendrijos svarbos natūralios buveinės:

Prie teritorijų, kurios gali būti reikšmingai paveiktos, priskiriamos Europos bendrijos (toliau – EB) svarbos natūralios buveinės, esančios už saugomų teritorijų ribų. Schemoje pateikiami Lietuvos erdvinės informacijos portale (www.geoportal.lt/map) pateikiami duomenys apie EB svarbos natūralias buveines, jų sklaidą teritorijoje. Į bendruoju planu planuojamos teritorijos ribas patenka 25 miškų buveinės.



4.2.pav. Europos bendrijos (EB) svarbos natūralios buveinės

Rengiamos SPAV ataskaitos pasekmių biologinei įvairovei dalyje bus įvertintos galimos bendrojo plano įgyvendinimo pasekmės minėtoms gamtinėms vertybėms, patenkančioms į planuojamą teritoriją.



5. Su bendrojo plano koncepcija susijusios aplinkos apsaugos problemos, ypač atkreipiant dėmesį į problemas, susijusias su aplinkos apsaugai svarbiomis teritorijomis

Planuojamoje teritorijoje yra identifikuojami Nekilnojamojo kultūros paveldo objektai, priskiriami konservacinio prioriteto saugomoms teritorijoms. Bendruoju planu nagrinėjamoje teritorijoje nėra teritorijų ir objektų priskirtų ekologinės apsaugos prioriteto, atkuriamosios apsaugos teritorijoms. Veikla kultūros paveldo objektų teritorijose ir jų apsaugos zonose yra reglamentuojama vadovaujantis Lietuvos Respublikos nekilnojamojo kultūros paveldo apsaugos įstatymu, kultūros paveldo apsaugos specialiaisiais planais ir kt. galiojančiais teisės aktais.

6. Tarptautinių, Europos bendrijos arba nacionalinių lygmeniu nustatyti aplinkos apsaugos tikslai, susiję su bendrojo plano sprendiniais

Tytuvėnų miesto teritorijos bendrojo plano keitimo koncepcijoje nustatyti teritorijos vystymo tikslai atitinka aukštesnio lygmens (nacionalinio, Europos bendrijos bei tarptautinio) dokumentų aplinkosauginius tikslus ir jiems neprieštarauja.

Aplinkos apsaugos klausimais aktualūs tarptautiniai dokumentai:

ES darnaus vystymosi strategija, tai ilgalaikės darnos vizija, kurioje ekonomikos augimas, socialinė sanglauda ir aplinkos apsauga glaudžiai susiję ir vienas kitą papildo. Pagrindiniai strategijos tikslai – mažinti oro taršą, skatinti ekologišką transportą, siekti tvaraus vartojimo bei gamybos, skatinti netaršių technologijų kūrimą ir diegimą, išnaudoti Europos demografinį potencialą didinant užimtumo lygį, našumą ir sėkmingą migrantų integraciją.

Lietuvos Respublikos ratifikuotos **Jungtinių Tautų bendrosios klimato kaitos konvencijos** tikslas – skatinti tvarią plėtrą bei laikytis įsipareigojimo riboti ir mažinti išmetamus teršalus.

Lietuvos Respublikos ratifikuotoje **Pasaulio kultūros ir gamtos paveldo globos konvencijoje** numatyti tikslai:

- priimti generalinę politiką, kuri siektų kultūros ir gamtos paveldui suteikti tinkamą vaidmenį bendruomenės gyvenime ir to paveldo globą integruoti į bendras planavimo programas;
- vystyti mokslinius ir techninius tyrimus ir tyrinėjimus ir paruošti veiksmingas priemones, kurios įgalintų valstybę neutralizuoti grėsmę, iškilusią kultūros ir gamtos paveldui;
- imtis tinkamų įstatyminių, mokslinių, techninių, administracinių ir finansinių priemonių, būtinų šio paveldo identifikavimui, globali, išsaugojimui (konservavimui), prezentavimui bei reabilitavimui.

Lietuvos Respublikos ratifikuotoje **Europos kraštovaizdžio konvencijoje** numatyti tikslai:

- skatinti kraštovaizdžio apsaugą, tvarkymą bei planavimą ir organizuoti Europos bendradarbiavimą kraštovaizdžio klausimais;

- įteisinti kraštovaizdį kaip svarbią žmonės supančios aplinkos sudedamąją dalį, jų bendro kultūros ir gamtos paveldo apraišką bei jų savasties pagrindą;
- integruoti kraštovaizdį kaip reiškinį į savo teritorijų ir miestų planavimo politiką bei savo kultūros, aplinkos, žemės ūkio, socialinę ir ekonominę politiką, taip pat į kiekvieną kitą politikos sritį, galinčią turėti poveikio kraštovaizdžiui.

Lietuvos Respublikos ratifikuotoje ES tarybos direktyvoje ***Dėl natūralių buveinių ir laukinės faunos bei floros apsaugos*** numatytas tikslas – skatinti biologinės įvairovės palaikymą, atsižvelgiant į ekonominius, socialinius, kultūrinius ir regioninius reikalavimus.

Nacionalinio lygmens dokumentai, aktualūs aplinkos apsaugos klausimais:

Valstybės ilgalaikės raidos strategijos (patvirtintos 2002-11-12 Lietuvos Respublikos Seimo nutarimu Nr. IX- 1187) pagrindinis tikslas – sukurti aplinką plėtoti šalies materialinei ir dvasinei gerovei, kurią apibendrintai nusako žinių visuomenė, saugi visuomenė ir konkurencinga ekonomika.

Nacionalinėje darnaus vystymosi strategijoje, (patvirtintoje 2003-09-11 Lietuvos Respublikos Vyriausybės nutarimu Nr. 1160) orientuojamasi į ES normatyvų ir tarptautinių konvencijų reikalavimų įgyvendinimą, ribojant aplinkos taršą ir poveikį pasaulio klimatui bei skatinant naujausių, aplinkai mažesnių neigiamą poveikį darančių, technologijų diegimą, o ypač daug dėmesio skiriama mokslinei pažangai ir žinioms.

Nacionalinės kultūros paveldo apsaugos politikos gairės (patvirtintos 2012-11-16 Lietuvos Respublikos kultūros ministro įsakymu Nr. ĮV-811) – dokumentas, nustatantis sisteminius valstybinės kultūros paveldo apsaugos planavimo ir įgyvendinimo prioritetus ir kryptis. Pagrindiniai šių gairių uždaviniai:

- išsaugoti ir aktualizuoti kultūros paveldą ir ugdyti visuomenės sąmoningumą;
- didinti viešųjų paslaugų prieinamumą;
- diegti į rezultatus orientuotą ir įrodymais grįstą valdymą;
- plėtoti turizmo infrastruktūrą, įskaitant kultūros ir gamtos paveldą, užtikrinti kraštovaizdžio ir gamtos išteklių nykimo prevenciją ir atkurti gerą aplinkos būklę;
- užtikrinti viešojo valdymo institucijų veiklos skaidrumą ir viešosios informacijos prieinamumą visuomenei.

Lietuvos Respublikos kraštovaizdžio politikos įgyvendinimo priemonės (patvirtintos 2005-08-22 Lietuvos Respublikos Vyriausybės nutarimu Nr. 909) nustatytos su tikslu įgyvendinti bendrus kraštovaizdžio tvarkymo uždavinius, įvertinant šalies kraštovaizdžio struktūrinę įvairovę, užtikrinant kraštovaizdžio apsaugą, naudojimą, tvarkymą ir planavimą darnios plėtros sąlygomis, tinkamai koordinuojant savivaldybių institucijų veiksmus, plėtojant visuomenės suvokimą apie kraštovaizdžio vertę ir vaidmenį.

***Lietuvos Respublikos teritorijos bendrojo plano* pagrindiniai tikslai:**

- šalies teritorijos subalansuotos raidos užtikrinimas, kuo geriau panaudojant turimą šalies teritorijos potencialą, nedarant žalos šalies teritorijos gamtinei bei kultūrinei aplinkai, nepažeidžiant dabartinės ir būsimų kartų teritorinių interesų, išsaugant bei stiprinant šalies teritorijos savitumą.
- urbanistinės sistemos optimizavimas derinant su kraštovaizdžio ir biologinės įvairovės apsaugą, kultūros paveldo, gamybos bei rekreacinių teritorijų naudojimu ir socialinės – kultūrinės bei techninės infrastruktūros teritorine plėtra.

Tytuvėnų miesto teritorijos bendrojo plano keitimo koncepcija neprieštarauja juose iškeltiems tikslams bei uždaviniams ir nuostatom.

7. Galimos reikšmingos teigiamos ir neigiamos pasekmės aplinkai, aplinkos veiksnių tarpusavio sąveikai

Vertinant *Tytuvėnų miesto teritorijos bendrojo plano keitimo* sprendinių pasekmes aplinkai, buvo palyginti koncepcijos sprendiniai su status quo būkle, o galimų pasekmių gamtinei, socialinei ir ekonominei aplinkai vertinimas pateikiamas 7.1. lentelėje. Sprendinių neįgyvendinimo pasekmės aprašytos 3 skyriuje.

7.1. lentelė. Tytuvėnų miesto teritorijos bendrojo plano keitimo koncepcijos alternatyvų galimų pasekmių gamtinei, socialinei ir ekonominei aplinkai vertinimas

Komponentai	Galimos reikšmingos pasekmės	I alternatyva	II alternatyva	Motyvai, pastabos
Aplinkos oras	Tiesioginės	+	+	Bendrai, koncepcija yra orientuota į oro taršos mažinimą - vystant alternatyvių (mažiau taršių, skatinančių fizinį aktyvumą) transporto priemonių naudojimą, oro taršos ir kito neigiamo poveikio aplinkai mažinimą, o taip pat netaršių technologijų kūrimo ir diegimo skatinimą. Vystant planuojamą teritoriją II alternatyvos atveju, galima grėsmė didesnei aplinkos oro taršai dėl siūlomos vystyti papildomos pramonės teritorijos planuojamos teritorijos vakarinėje dalyje, palei Žemaitės g. Tačiau tobulėjant technologijoms, leidžiančioms pramonę vystyti mažiau taršią, tikėtinos nebent minimalios neigiamos pasekmės.
	Netiesioginės	+	+	
	Kaupiamosios	+	+	
	Sąveikaujančios (sinergetinės)	+	+	
	Trumpalaikės	0	+/-	
	Ilgalaikės	+	+	
	Vidutinės trukmės	0	0	
	Nuolatinės	+	+	
	Laikinos	0	0	
	Teigiamos	+	+	
	Neigiamos	0	0	
Klimato veiksniai	Tiesioginės	+	+	Abiejų koncepcijos alternatyvų atveju, skatinamas atsinaujinančių išteklių panaudojimas energetikos (individualiam) vartojimui ir gamybai tokiu būdu mažinant neigiamą poveikį aplinkai, įskaitant neigiamą klimato kaitos poveikį. Skatinamas tvarus energijos išteklių valdymas reikiama, kad energijos, medžiagų ir vandens naudojimas bus mažinamas, o ištekliai veiksmingai iš naujo panaudojami jų natūraliame cikle. Turi būti teikiamas prioritetas atsinaujinančių energijos šaltinių vartojimui. Koncepcijos sprendiniai sudaro sąlygas vykdyti priemones, reikalingas klimato kaitos švelninimui, prisitaikymui prie klimato kaitos. Taip pat svarbu įvertinti ir taikyti atitinkamas priemones dėl kitų antropogeninės šiltnamio dujas sukeliančių veiksnių (t.t. žemės ūkis, įskaitant trąšų naudojimą, transporto sektorius ir pan.).
	Netiesioginės	+	+	
	Kaupiamosios	+	+	
	Sąveikaujančios (sinergetinės)	+	+	
	Trumpalaikės	0	0	
	Ilgalaikės	+	+	
	Vidutinės trukmės	0	0	
	Nuolatinės	0	0	
	Laikinos	0	0	
	Teigiamos	+	+	
	Neigiamos	0	0	
Paviršinis ir požeminis vanduo	Tiesioginės	+	+	Abiejų koncepcijos alternatyvų sprendiniuose veiksmai orientuojami į vandens išteklių kiekybės ir kokybės kitimo kontrolę, teršimo minimizavimą esamose ir numatomose urbanizuoti teritorijose, ypatingą dėmesį skiriant centralizuotų vandentiekio ir nuotekų vystymui. Koncepcijos sprendiniuose sudaromos sąlygos paviršinių (lietaus) nuotekų tvarkymo infrastruktūros modernizavimui, jos plėtros
	Netiesioginės	+	+	
	Kaupiamosios	+	+	
	Sąveikaujančios (sinergetinės)	+	+	
	Trumpalaikės	+	+	
	Ilgalaikės	+	+	

	Vidutinės trukmės	+	+	urbanizuotose teritorijose užtikrinimui, siekiant užkirsti kelią teršalams patekti į aplinką (paviršinius vandens telkinius).
	Nuolatinės	0	0	
	Laikinos	0	0	
	Teigiamos	+	+	
	Neigiamos	0	0	
Dirvožemis	Tiesioginės	+	+	Potencialus taršos židinys - žmogaus ūkinės veiklos objektas, iš kurio teršiančios medžiagos gali patekti į aplinką. Potencialūs geologinės aplinkos taršos židiniai (TŽ) kelia grėsmę geologinės aplinkos - dirvožemio, grunto, ir požeminio vandens – kokybei. Potencialiai pavojingi geologinei aplinkai yra tie ūkinės veiklos objektai, kuriuose sukauptas didelis kiekis pavojingų medžiagų, o teritorijoje slūgsančio gruntinio vandens gamtinė sauga yra silpna. Potencialų pavojų užteršti geologinę aplinką kelia ilgalaikė bei netvarkinga objektų eksploatacija ir/ar techninių aplinkosauginių priemonių netaikymas. Sunkieji metalai kaupiasi daugiausiai durpingame dirvožemyje, o su paviršiniu ir gruntiniu vandeniu patenka į upių dugno nuosėdas. Abiejų koncepcijos alternatyvų sprendiniuose skatinama lietaus ir nuotekų tinklų plėtra, ribojama tarši veikla gamtinių požūrių jautriose teritorijose.
	Netiesioginės	+	+	
	Kaupiamosios	0	0	
	Sąveikaujančios (sinergetinės)	+	+	
	Trumpalaikės	0	0	
	Ilgalaikės	+	+	
	Vidutinės trukmės	0	0	
	Nuolatinės	0	0	
	Laikinos	0	0	
	Teigiamos	+	+	
	Neigiamos	0	0	
Neatsinaujinan- tys ir atsinaujinantys gamtos ištekliai	Tiesioginės	+	+	Energetikos srityje, vadovaujantis Europinių direktyvų nuostatomis, siekiama mažinti šilumos nuostolius vykdant daugiabučių ir visuomeninių pastatų renovacijas. Taip pat bendrojo plano abiejų koncepcijos alternatyvų sprendiniuose yra skatinamas alternatyvių (netaršių ar mažiau taršių) kuro rūšių ir atsinaujinančių energijos šaltinių naudojimas.
	Netiesioginės	+	+	
	Kaupiamosios	+	+	
	Sąveikaujančios (sinergetinės)	+	+	
	Trumpalaikės	0	0	
	Ilgalaikės	+	+	
	Vidutinės trukmės	0	0	
	Nuolatinės	0	0	
	Laikinos	0	0	
	Teigiamos	+	+	
	Neigiamos	0	0	
Biologinė įvairovė (gyvūnų ir augalų rūšims bei gamtinėms buveinėms)	Tiesioginės	0	0	Bendrojo plano teritorijoje esančioms buveinėms išsaugoti ir biologinei įvairovei užtikrinti suformuotos bendro naudojimo erdvių, želdynų teritorijos, žaliosios jungtys, jungiančios dideles gamtines teritorijas urbanizuotų ir urbanizuojamų teritorijų vietose. Abiejų alternatyvų atveju, koncepcijoje nenumatoma radikalių gamtinės aplinkos atžvilgiu invazinių sprendinių.
	Netiesioginės	+	+	
	Kaupiamosios	+	+	
	Sąveikaujančios (sinergetinės)	+	+	
	Trumpalaikės	0	0	
	Ilgalaikės	+	+	
	Vidutinės trukmės	0	0	
	Nuolatinės	0	0	
	Laikinos	0	0	
	Teigiamos	+	+	
	Neigiamos	0	0	
Kraštovaizdis	Tiesioginės	+	+	Abiejų koncepcijos alternatyvų sprendiniuose dėl nuoseklios ir kokybinės urbanizacijos vykdymo bus išlaikyta optimali urbanistinio karkaso bei kraštovaizdžio struktūra, nuo nekontroliuojamos urbanizacijos apsaugotos kraštovaizdžio stabilumui svarbios teritorijos. Susisiekimo sistemos vystymas atliekamas kokybiniu aspektu (planuojant tik trūkstamas jungtis ir ryšius), dėl to kraštovaizdžio erdvinei bei vizualinei struktūrai neigiamos įtakos nesudarys.
	Netiesioginės	+	+	
	Kaupiamosios	+	+	
	Sąveikaujančios (sinergetinės)	+	+	
	Trumpalaikės	0	0	
	Ilgalaikės	+	+	
	Vidutinės trukmės	+	+	
	Nuolatinės	0	0	
	Laikinos	0	0	
	Teigiamos	+	+	
	Neigiamos	0	0	
Materialiniai antropogeniniai ištekliai	Tiesioginės	+	+	Abiejų koncepcijos alternatyvų erdvinės struktūros sprendiniais vystomos kompaktiškos struktūros, formuojama prielaida, kad teritorijos vystymui bei priežiūrai dėl to bus naudojami mažesni finansiniai resursai.
	Netiesioginės	+	+	
	Kaupiamosios	+	+	

	Sąveikaujančios (sinergetinės)	+	+	Funkcinio zonavimo konceptualieji sprendiniai sudaro sąlygas racionaliam žemės naudojimui, optimaliam socialinės ir inžinerinės infrastruktūros vystymui.
	Trumpalaikės	0	0	
	Ilgalaikės	+	+	
	Vidutinės trukmės	0	0	
	Nuolatinės	0	0	
	Laikinos	0	0	
	Teigiamos	+	+	
	Neigiamos	0	0	
Gamtinė aplinka	Tiesioginės	+	+	Didžioji dalis bendrojo planu planuojamos teritorijos patenka į gamtinio karkaso struktūrą. Siekiant gerinti gamtinę aplinką abiejų koncepcijos alternatyvų atveju formuojama želdynų sistema, o sprendinių konkretizavimo etape bus aprašomi skirtingą geoekologinį potencialą turinčių gamtinio karkaso teritorijų sprendiniai, kuriais bus siekiama gerinti aplinkos kokybę gamtiniu aspektu.
	Netiesioginės	+	+	
	Kaupiamosios	+	+	
	Sąveikaujančios (sinergetinės)	+	+	
	Trumpalaikės	0	0	
	Ilgalaikės	+	+	
	Vidutinės trukmės	+	+	
	Nuolatinės	0	0	
	Laikinos	0	0	
	Teigiamos	+	+	
	Neigiamos	0	0	
Galimos pasekmės saugomų teritorijų gamtos vertybėms	Tiesioginės	0	0	Saugomose teritorijose veikla vykdoma vadovaujantis Saugomų teritorijų įstatymu, saugomų teritorijų planavimo dokumentais bei kitais veiklą jose reglamentuojančiais teisės aktais.
	Netiesioginės	0	0	
	Kaupiamosios	0	0	
	Sąveikaujančios (sinergetinės)	0	0	Didžioji dalis planuojamos teritorijos patenka į Tytuvėnų regioninį parką. Abiejų koncepcijos alternatyvų funkcinis zonavimas yra numatytas įvertinus Tytuvėnų regioninio parko tvarkymo plano kraštovaizdžio tvarkymo zonų sprendinius.
	Trumpalaikės	0	0	
	Ilgalaikės	0	0	
	Vidutinės trukmės	0	0	Planuojamoje teritorijoje yra ir kitų saugomų teritorijų ar gamtos paveldo objektų, tačiau jiems visiems nenumatoma nei neigiamo, nei teigiamo poveikio.
	Nuolatinės	0	0	
	Laikinos	0	0	
	Teigiamos	0	0	
	Neigiamos	0	0	
Pasekmės nekilnojamiems kultūros paveldo objektams	Tiesioginės	+	+	Urbanizuojamų teritorijų plėtra remiasi tvarios plėtros principais bei bus derinama su kultūros vertybių apsaugą reglamentuojančiais dokumentais – nenumatomas neigiamas bendrojo plano sprendinių įgyvendinimo poveikis nekilnojamiems kultūros paveldo objektams.
	Netiesioginės	+	+	
	Kaupiamosios	+	+	
	Sąveikaujančios (sinergetinės)	+	+	Abiejų alternatyvų atveju akcentuojama nekilnojamojo kultūros paveldo objektų įtrauktis ir pritaikymas visuomenės poreikiams, lankymui, pažinimui. Plėtojant turizmą, į lankytinus objektus ir viešųjų erdvių sistemą (kaip papildančius, bet tiesioginei viešos erdvės paskirčiai nepriskirtinus) įtraukiant nekilnojamojo kultūros paveldo objektus, bus sudarytos prielaidos vertybes saugoti – jas naudojant.
	Trumpalaikės	0	0	
	Ilgalaikės	+	+	
	Vidutinės trukmės	0	0	
	Nuolatinės	0	0	
	Laikinos	0	0	
	Teigiamos	+	+	
	Neigiamos	0	0	
Pasekmės miškams	Tiesioginės	+	+	Abiejų alternatyvų atveju miškams nustatomas Miškų ir miškingų teritorijų naudojimo tipas. Miško žemės paversti kitomis naudmenomis nėra numatoma. Bendrojo plano sprendiniai neprieštarauja Lietuvos Respublikos <i>Miškų įstatyme</i> išskirtoms nuostatomis.
	Netiesioginės	0	0	
	Kaupiamosios	+	+	
	Sąveikaujančios (sinergetinės)	+	+	Dėl išvardintų aspektų, neigiamų pasekmių miškams nebus.
	Trumpalaikės	0	0	
	Ilgalaikės	+	+	

	Vidutinės trukmės	+	+	
	Nuolatinės	0	0	
	Laikinos	0	0	
	Teigiamos	+	+	
	Neigiamos	0	0	
Socialinė aplinka	Tiesioginės	+	+	Abiejų alternatyvų atveju vertinama, kad esamos bazinės socialinės infrastruktūros planuojamoje teritorijoje pakanka, tačiau numatyta teritorija centrinėje Tytuvėnų miesto dalyje naujam socialinės infrastruktūros objektui, pavyzdžiui, bendruomenės centrui, esant poreikiui – švietimo įstaigai.
	Netiesioginės	+	+	
	Kaupiamosios	+	+	
	Sąveikaujančios (sinergetinės)	+	+	
	Trumpalaikės	+	+	
	Ilgalaikės	+	+	
	Vidutinės trukmės	+	+	
	Nuolatinės	0	0	
	Laikinos	0	0	
	Teigiamos	+	+	
	Neigiamos	0	0	
Visuomenės sveikata	Tiesioginės	+	+	Abiejų koncepcijos alternatyvų sprendiniai orientuoti į kokybinį aspektą, formuojami darnios plėtros principais, siekiant aukštesnės gyvenimo kokybės, dėl to prielaidų, kad sprendiniai formuos neigiamą poveikį sveikatai, nėra. Gamtos išteklių tausojamo naudojimo ir apsaugos, gamtinės aplinkos - kraštovaizdžio ir biologinės įvairovės apsaugos, aplinkos kokybės apsaugos, sudarys sąlygas sveikesnei aplinkai formuoti ir tai darys teigiamą įtaką visuomenės sveikatai.
	Netiesioginės	+	+	
	Kaupiamosios	+	+	
	Sąveikaujančios (sinergetinės)	+	+	
	Trumpalaikės	0	0	
	Ilgalaikės	+	+	
	Vidutinės trukmės	+	+	
	Nuolatinės	0	0	
	Laikinos	0	0	
	Teigiamos	+	+	
	Neigiamos	0	0	
Ekonominė aplinka	Tiesioginės	+	+	Siekiant aukštesnės gyvenimo kokybės sudaromos sąlygos verslo plėtojimui urbanizuotose ir urbanizuojamose teritorijose. Abiejų alternatyvų atveju numatyta nemažai rekreacinių teritorijų, sudarant sąlygas rekreacijos ir turizmo ekonominės veiklos vystymui teritorijoje. Numatytas kokybinis teritorijų išvystymas (ypač inžinerine prasme). Akcentuojama, kad ekonominės veiklos plėtra vykdoma tvariai, pasitelkiant naujausias technologijas ir būdus siekiant eliminuoti veiklų galimą neigiamą poveikį aplinkai. II alternatyvos atveju numatyta papildoma pramonės teritorija planuojamos teritorijos vakarinėje dalyje, palei Žemaitės g., kuri yra patogi pramonei ir galėtų sukurti dar daugiau darbo vietų.
	Netiesioginės	+	+	
	Kaupiamosios	+	+	
	Sąveikaujančios (sinergetinės)	+	+	
	Trumpalaikės	0	0	
	Ilgalaikės	+	+	
	Vidutinės trukmės	+	+	
	Nuolatinės	0	0	
	Laikinos	0	0	
	Teigiamos	+	+	
	Neigiamos	0	0	
Teritorijos vystymo darna	Tiesioginės	+	+	Bendrojo plano sprendiniai abiejų alternatyvų atveju formuojami vadovaujantis darnaus vystymosi principais. Koncepcijos sprendiniuose sudaromos sąlygos socialinės gerovės didinimui, tvariai ekonominei plėtrai ir aplinkos tausojimui. Prognozuojamos teigiamos pasekmės bendrojo plano teritorijos vystymo darnai.
	Netiesioginės	+	+	
	Kaupiamosios	0	0	
	Sąveikaujančios (sinergetinės)	+	+	
	Trumpalaikės	0	0	
	Ilgalaikės	+	+	
	Vidutinės trukmės	+	+	
	Nuolatinės	0	0	
	Laikinos	0	0	



	Teigiamos	+	+	
	Neigiamos	0	0	

Vertinime naudojamų žymėjimų reikšmės:

- + tikėtinos reikšmingos teigiamos pasekmės;
- tikėtinos reikšmingos neigiamos pasekmės;
- +/- tikėtinos tiek teigiamos, tiek neigiamos pasekmės;
- 0 nenumatoma nei teigiamų, nei neigiamų reikšmingų pasekmių;
- ? nepakanka informacijos.

8. Priemonės bendrojo plano įgyvendinimo reikšmingoms neigiamoms pasekmėms aplinkai išvengti, sumažinti ar kompensuoti

Siekiant išvengti galimų neigiamų pasekmių aplinkai, reikia:

- Teritorijų planavimą vykdyti, laikantis bendrojo plano koncepcijoje įvardintų teritorijos naudojimo bei aplinkosauginių nuostatų;
- Vykdamas ekologinį švietimą, skatinti visuomenės ekologinį sąmoningumą;
- Supažindinti institucijas ir suinteresuotą visuomenę su bendrojo plano sprendiniais;
- Laikytis gamtos ir kultūros paveldo objektų apsaugą užtikrinančių dokumentų reikalavimų.
- Esant poreikiui, atlikti konkrečios planuojamos ūkinės veiklos poveikio aplinkai įvertinimą, kurio metu būtų įvertintas konkrečios veiklos sukeliamas poveikis aplinkai ir/ ar visuomenės sveikatai bei numatomos konkrečios priemonės galimiems poveikiams išvengti, sumažinti ar kompensuoti.

9. Vertinimo sunkumai (įskaitant techninius trūkumus arba nepakankamas praktines žinias ir įgūdžius), su kuriais susidurta kaupiant reikiamą informaciją, aprašymas

Tytuvėnų miesto teritorijos bendrojo plano keitimo koncepcijos strateginis pasekmių aplinkai vertinimas atliekamas, vadovaujantis *Planų ir programų strateginio pasekmių aplinkai vertinimo tvarkos aprašu*, patvirtintu Lietuvos Respublikos Vyriausybės 2014-12-23 nutarimu bei Strateginio pasekmių aplinkai vertinimo vadovu.

Analizei panaudota Tytuvėnų miesto teritorijos bendrojo plano keitimo esamos būklės įvertinimo medžiagos dalis, susijusi su kraštovaizdžiu, aplinkos kokybe bei jos apsauga, problemineis arealais.

Vertinimo sunkumai yra susiję su statistinės informacijos, tyrimų trūkumu bei rengiamo bendrojo plano detalumo lygio: savivaldybės dalies bendrojo plano sprendiniai nustato žemės naudojimo tipą, tačiau kiekvienam naudojimui tipui galimas ne vienas teritorijos naudojimo būdas. Galima tik iš dalies apibrėžti visas veiklas ir apimtis todėl sudėtinga prognozuoti visas galimas pasekmes aplinkai. Visi detalūs faktoriai,

galintys daryti poveikį aplinkai, turės būti įvertinti projektinių pasiūlymų, techninių ar kitų projektų rengimo metu.

10. Nustatytų taikyti stebėsenos priemonių aprašymas

Teritorijos, kurios gali būti reikšmingai paveiktos įgyvendinus ar neįgyvendinus bendrojo plano koncepcijos sprendinių, turi būti stebimos remiantis *Valstybine aplinkos monitoringo 2024 – 2029 metų programa*, patvirtinta 2024-06-26 Lietuvos Respublikos Vyriausybės nutarimu Nr. 527. Poreikis vykdyti monitoringą, ir tuo atveju, jei jis vykdomas – jo apimtis turi būti numatyta atitinkamuose dokumentuose.

Tytuvėnų miesto teritorijos bendrojo plano keitimo sprendinių įgyvendinimo pasekmių aplinkai monitoringas turi būti vykdomas *Lietuvos Respublikos aplinkos monitoringo įstatymo* nustatyta tvarka. Rekomenduojama šio plano įgyvendinimo pasekmių aplinkai stebėseną įtraukti į Kelmės rajono savivaldybės aplinkos stebėsenos programą. Savivaldybių aplinkos monitoringas vykdomas pagal savivaldybės aplinkos monitoringo programą, kurią rengia savivaldybės vykdomoji institucija. Savivaldybių aplinkos monitoringo programos turinį, jų rengimo, derinimo, vykdymo, savivaldybių aplinkos monitoringo kontrolės užtikrinimo ir informacijos teikimo tvarką nustato *Bendrieji savivaldybių aplinkos monitoringo nuostatai*. Monitoringo programa turi būti suderinta su Aplinkos ministerija arba jos įgaliota institucija. Bendrųjų savivaldybių aplinkos monitoringo nuostatų nustatyta tvarka ir patvirtinta savivaldybės tarybos. Pagrindinis dėmesys vykdant monitoringą turėtų būti kreipiamas į dirvožemio, oro, požeminio bei paviršinio vandens kokybinius pokyčius. Taip pat turėtų būti vykdomas ir kraštovaizdžio struktūros bei vizualinės kokybės monitoringas.

Įgyvendinant Tytuvėnų miesto teritorijos bendrojo plano keitimo sprendinius, rengiant investicinius, techninius, darbo ar kitus projektus, pagal poreikį gali būti atliekamos strateginio pasekmių aplinkai vertinimo, poveikio aplinkai vertinimo, poveikio visuomenės sveikatai vertinimo procedūros vadovaujantis Lietuvos Respublikoje galiojančiais teisės aktais.

11. Santrauka

Rengiamo Tytuvėnų miesto teritorijos bendrojo plano keitimo strateginis pasekmių aplinkai vertinimas (toliau SPAV) atliekamas teritorijos vystymo koncepcijos (bendrųjų sprendinių formavimo) stadijai. Šio vertinimo tikslas yra nustatyti, apibūdinti ir įvertinti galimas reikšmingas Tytuvėnų miesto teritorijos bendrojo plano keitimo sprendinių įgyvendinimo pasekmes aplinkai; užtikrinti, kad bus konsultuojamasi su atsakingomis už aplinkos apsaugą valstybės ir savivaldybių institucijomis, įstaigomis ir visuomene; užtikrinti, kad Tytuvėnų miesto teritorijos bendrojo plano keitimo organizatorius turės išsamią informaciją apie galimas reikšmingas plano įgyvendinimo pasekmes aplinkai ir atsižvelgs į ją.

Tytuvėnų miesto teritorijos bendrojo plano keitimo koncepcijos strateginis pasekmių aplinkai vertinimas atliekamas, vadovaujantis Planų ir programų strateginio pasekmių aplinkai vertinimo tvarkos aprašu, patvirtintu Lietuvos Respublikos Vyriausybės 2014-12-23 nutarimu bei Strateginio pasekmių aplinkai vertinimo vadovu.

Pagrindines strategines planuojamos teritorijos vystymosi kryptis suponuoja Tytuvėnų kaip svarbiausio Kelmės rajono turizmo ir rekreacijos centro, apsupto gamtinio karkaso ir gamtinių saugomų teritorijų, vaidmuo. Nors dabartinė gyventojų kaitos tendencija rodo, kad planuojamoje teritorijoje gyventojų skaičius mažėja, planuojamos teritorijos patrauklumą ir galimai didesnį gyventojų skaičių pavyktų pritraukti formuojant aukštesnes gyvenimo sąlygas (plėtojant viešųjų erdvių sistemą, socialinę, inžinerinę infrastruktūrą pagrįstą tvariais sprendimais, sudarant palankias sąlygas ekonominei aplinkai), raiškesnį teritorijos identitetą, o teritorijos lankytojus (turistus ir potencialius antrų namų turėtojus, vasarotojus) – stiprinant išskirtinumą ir konkurencingumą kitų Lietuvos rekreacinių-turistinių gyvenviečių atžvilgiu. Tam siūloma išlaikyti ir dar labiau pabrėžti miesto istorinės dalies charakterį, sistemoje su Tytuvėnų vienuolynu ir išoriniais turizmo ištekliais plėtoti turizmo infrastruktūrą, stiprinti Tytuvėnų kaip miesto išskirtinėje gamtinėje situacijoje identitetą: formuoti žaliąsias jungtis želdynus, apglėbiančius urbanizuotas ir urbanizuojamas teritorijas, stiprinti prieigas prie ežerų.

Bendrų sprendinių formavimo stadijoje rengiamos dvi koncepcijos alternatyvos. Jų pagrindinius skirtumus sudaro tai, kad pirmojoje alternatyvoje visa apimtimi išlaikomos anksčiau suplanuotos gyvenamosios teritorijos Tytuvėnų vakarinėje dalyje prie krašto kelio link Kelmės, taip pat šioje alternatyvoje numatyta tik minimali plėtra Budraičiuose, užbaigiant formuoti esamus kvartalus. O antrojoje alternatyvoje numatomos didesnės pramonės plėtros teritorijos, kurios išdėstomos dalyje anksčiau suplanuotų gyvenamųjų teritorijų vakarinėje Tytuvėnų dalyje palei geležinkelį. Taip pat antrojoje alternatyvoje numatyta didesnė gyvenamųjų teritorijų plėtra Budraičiuose.

Apibendrinant galima teigti, kad pirmoji koncepcijos alternatyva didesnę dėmesį skiria gyvenamosios aplinkos plėtojimui, o antroji papildomai įvertina didesnes galimybes pramonės, gamybos objektų vystymui, siekiant sukurti daugiau darbo vietų.

Koncepcijoje numatomi teritorijų naudojimo tipai, apibrėžti šiuo metu galiojančiose Teritorijų planavimo normose. Bendrųjų sprendinių formavimo stadijoje išskiriamos: *neurbanizuojamos teritorijos* bei *urbanizuotos ir urbanizuojamos teritorijos*, apimančios kompaktiškai pastatais užstatytas ir numatomas užstatyti teritorijas su inžinerinių komunikacijų koridoriais ir neužstatytais bendrai naudoti pritaikytais želdynais, viešosiomis erdvėmis ir valstybiniais miškais miestuose.

Užstatymo plėtojimui prioritetas teikiamas gyvenamosios vietovės nepilnai baigtuose formuoti kvartaluose esančioms teritorijoms, išnaudojant vidinius teritorinius rezervus, formuojant kompaktiškas struktūras.

Koncepcijos sprendiniuose užtikrinama gamtinės aplinkos objektų ir teritorijų apsauga.

Tytuvėnų miesto teritorijos bendrojo plano keitimo aplinkos būklės apžvalga atlikta remiantis Tytuvėnų miesto teritorijos bendrojo plano keitimo esamos būklės analize. Aplinkos būklę apsprendžia pagrindinių jos komponentų (oro, vandenų, dirvožemio, kraštovaizdžio) kokybė ir biologinė įvairovė.

Tytuvėnų miesto teritorijos bendrojo plano keitimo koncepcija siekiama sudaryti palankiausias sąlygas ir optimalų balansą tarp užstatomų ir neužstatomų teritorijų, saugant kraštovaizdį.

Tytuvėnų miesto teritorijos bendrojo plano keitimo koncepcija suformuota vadovaujantis darnaus vystymosi principais bei skiriant didelį dėmesį gamtinei aplinkai, o tai leidžia prognozuoti teigiamas pasekmes bendrojo plano teritorijai.



Tytuvėnų miesto teritorijos bendrojo plano keitimo koncepcija nustatyti teritorijos vystymo tikslai neprieštarauja (nacionalinio, Europos bendrijos bei tarptautinio) dokumentų aplinkosauginiais tikslams.

Tytuvėnų miesto teritorijos bendrojo plano keitimo sprendinių pasekmių gamtinei, socialinei ir ekonominei aplinkai vertinimo lentelėje buvo lyginami dviejų koncepcijos alternatyvų sprendiniai. Sprendinių neįgyvendinimo pasekmės aprašytos 3 skyriuje.

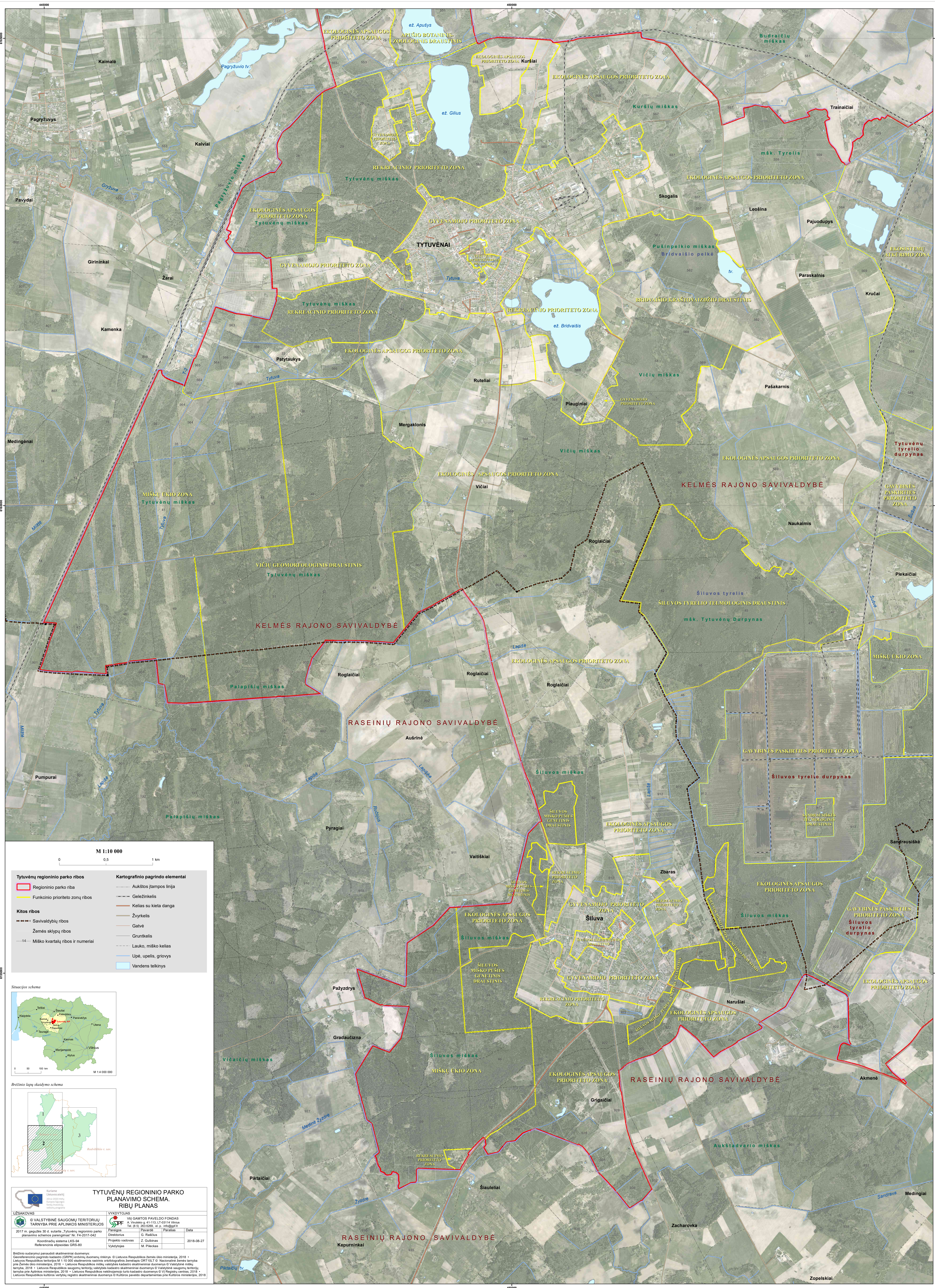
Buvo vertinamas galimas suformuotų konceptualių sprendinių poveikis šiems aplinkos komponentams: aplinkos oras, klimatas, paviršinis ir požeminis vanduo, dirvožemis, triukšmas, neatsinaujinantys ir atsinaujinantys gamtos ištekliai, biologinė įvairovė, kraštovaizdis, materialiniai antropogeniniai ištekliai, gamtinė aplinka, saugomų teritorijų gamtos vertybės, nekilnojamieji kultūros paveldo objektai, miškai, socialinė aplinka, visuomenės sveikata, ekonominė aplinka, teritorijos vystymo darba.

Reikšmingas neigiamas poveikis aplinkai ir jos komponentams – nenustatytas. Įgyvendinant tiek vienos, tiek kitos koncepcijos alternatyvos sprendinius prognozuojamos teigiamos pasekmės planuojamos teritorijos vystymo darna. Didžiausias teigiamas poveikis būtų socialinei aplinkai, materialiniams antropogeniniams ištekliai, tvariai ekonominei plėtrai ir visuomenės sveikatai, todėl siekiant išvengti galimų neigiamų pasekmių aplinkai, reikia: teritorijų planavimą vykdyti, laikantis bendrojo plano koncepcijoje įvardintų teritorijos naudojimo bei aplinkosauginių nuostatų; vykdant ekologinį švietimą, skatinti visuomenės ekologinį sąmoningumą; supažindinti institucijas ir suinteresuotą visuomenę su bendrojo plano sprendiniais; laikytis nekilnojamojo kultūros paveldo objektų apsaugą užtikrinančių dokumentų reikalavimų. Esant poreikiui, atlikti konkrečios planuojamos ūkinės veiklos poveikio aplinkai įvertinimą, kurio metu būtų įvertintas konkrečios veiklos sukeltas poveikis aplinkai ir/ ar visuomenės sveikatai bei numatomos konkrečios priemonės galimiems poveikiams išvengti, sumažinti ar kompensuoti.

Vertinimo sunkumai yra susiję su statistinės informacijos, tyrimų trūkumu bei rengiamo bendrojo plano detalumo lygio: savivaldybės dalies bendrojo plano sprendiniai nustato žemės naudojimo tipą, tačiau kiekvienam naudojimo tipui galimas ne vienas teritorijos naudojimo būdas. Galima tik iš dalies apibrėžti visas veiklas ir apimtis todėl sudėtinga prognozuoti visas galimas pasekmes aplinkai. Visi detalūs faktoriai, galintys daryti poveikį aplinkai, turės būti įvertinti projektinių pasiūlymų, techninių ar kitų projektų rengimo metu.

Tytuvėnų miesto teritorijos bendrojo plano keitimo sprendinių įgyvendinimo pasekmių aplinkai monitoringas turi būti vykdomas *Lietuvos Respublikos aplinkos monitoringo įstatymo* nustatyta tvarka.

TYTUVĖNU REGIONINIO PARKO RIBU PLANAS. 2 LAPAS



TYTUVĖNŲ REGIONINIO PARKO TVARKYMO PLANAS. 2 LAPAS

